

# DÉMOGRAPHIE DES PHARMACIENS

EN BRETAGNE

— PANORAMA AU 1<sup>ER</sup> JANVIER 2020 —



# DONNÉES GÉNÉRALES



**3 345**

## INSCRIPTIONS

(en section principale ou dans une autre section secondaire)

3 461 en 2014, -3,3 %



**3 345**

## INSCRITS PHYSIQUES

(rattachés à une seule section principale)

3 414 en 2014, -2,0 %



**67**

## INSCRIPTIONS NOUVELLES

102 en 2014, -34,3 %



**53,7 %**

proviennent de la même région

## ORIGINE DU DIPLÔME DES NOUVEAUX INSCRITS

-14,9 points par rapport au national



**RENNES I  
BREST**

## UNIVERSITÉS



**47,3**

**ÂGE  
MOYEN**

+0,6 par rapport au national



**111**

**NUMERUS  
CLAUSUS**

110 en 2014



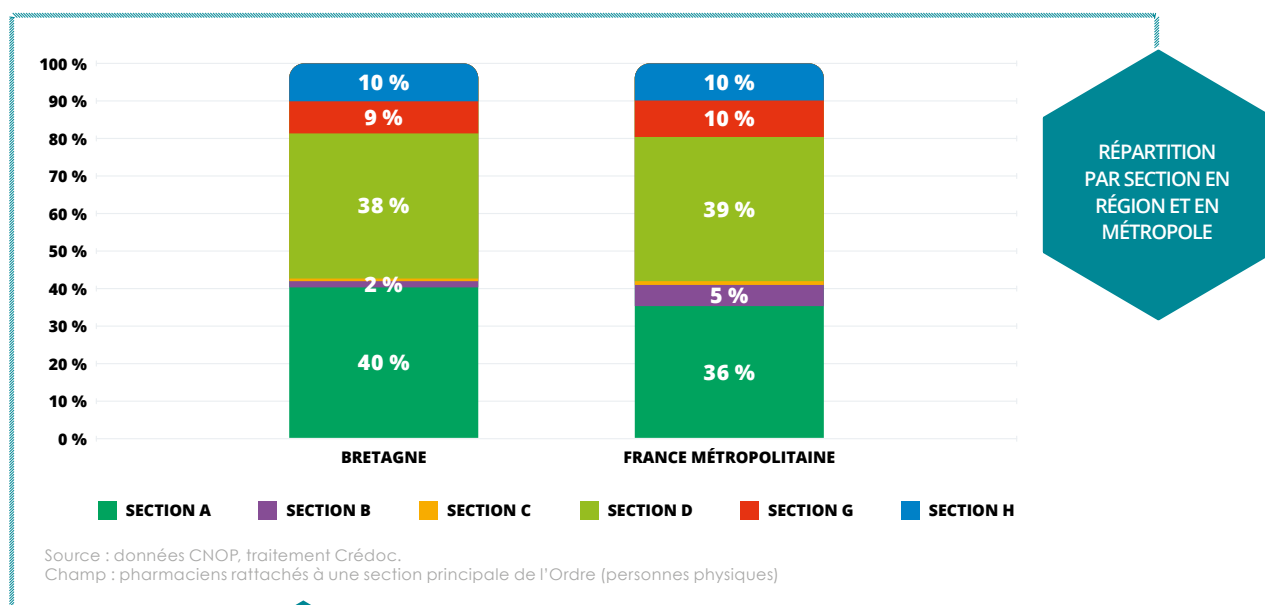
**70 %  
femmes**



**30 %  
hommes**

**RÉPARTITION  
FEMMES HOMMES**

Note : En raison des arrondis, la somme des pourcentages n'est pas toujours égale à 100% dans les éléments de cette brochure.



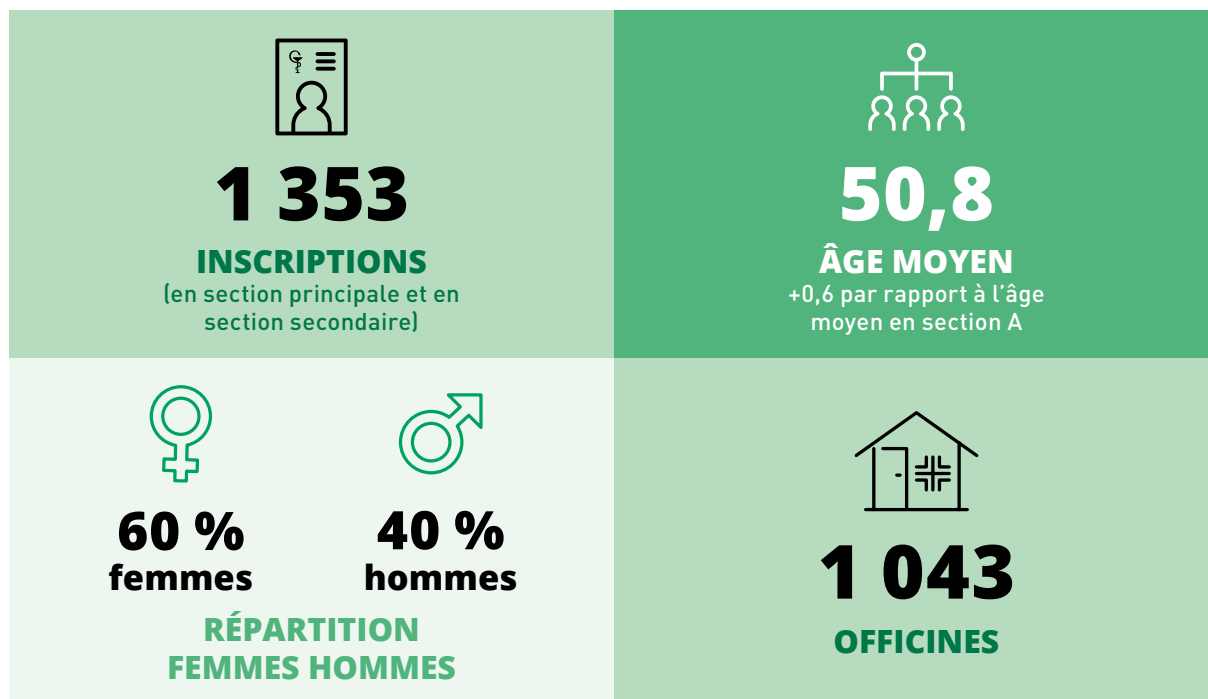
#### RÉPARTITION DES INSCRITS PAR DÉPARTEMENT ET PAR SECTION EN 2019

Département	Section A	Section B	Section C	Section D	Section G	Section H	TOTAL 2019	Part du département dans la région	Évolution 2014-2019
22 - CÔTES-D'ARMOR	257	6	12	231	37	59	602	18 %	-5,6 %
29 - FINISTÈRE	367	2	9	330	75	90	873	26 %	-7,8 %
35 - ILLE-ET-VILAINE	415	27	24	412	119	103	1 100	33 %	-0,6 %
56 - MORBIHAN	314	19	6	327	40	64	770	23 %	+0,1 %
Région	1 353	54	51	1 300	271	316	3 345	100 %	-3,4 %

Source : données CNOP, traitement Crédoc.  
Champ : pharmaciens rattachés à une section principale de l'Ordre (personnes physiques)



# PHARMACIENS TITULAIRES D'OFFICINE



## RÉPARTITION PAR TRANCHE D'ÂGE ET PAR SEXE DES PHARMACIENS D'OFFICINE

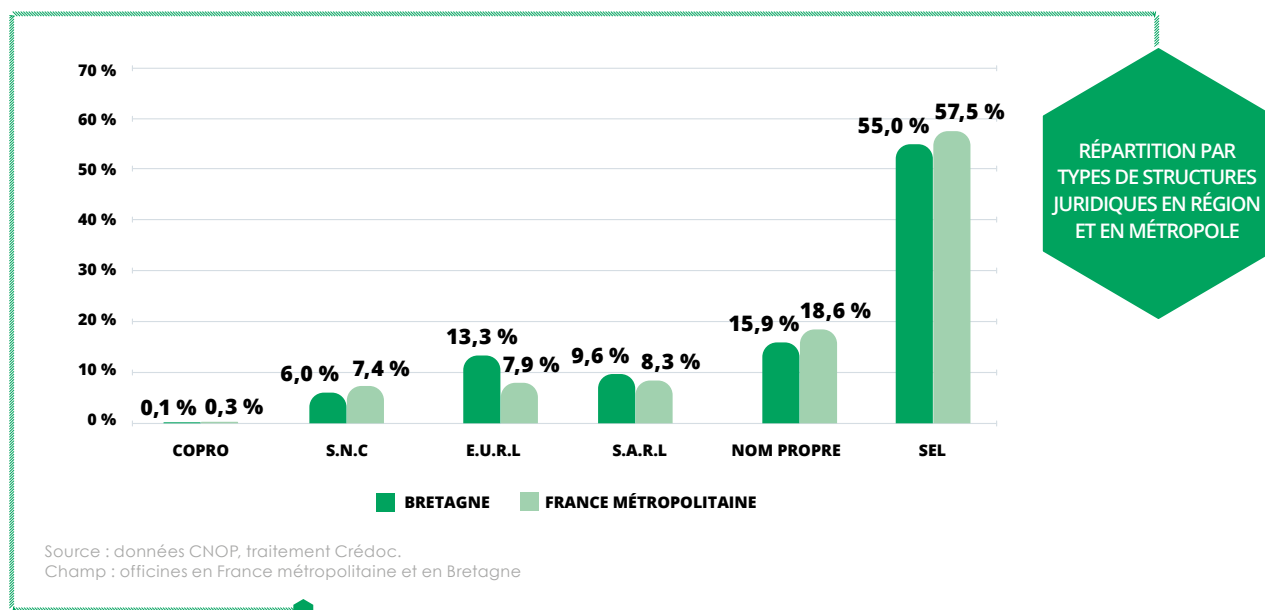
Département	- de 36 ans	36 ans et plus	Femmes	Hommes	TOTAL 2019	Part du département dans la région	Évolution 2014-2019
22 - CÔTES-D'ARMOR	15	242	156	101	257	19,0 %	-10,1 %
29 - FINISTÈRE	23	344	198	169	367	27,1 %	-8,7 %
35 - ILLE-ET-VILAINE	27	388	268	147	415	30,7 %	-2,6 %
56 - MORBIHAN	24	290	184	130	314	23,2 %	-5,4 %
<b>Région</b>	<b>89</b>	<b>1 264</b>	<b>806</b>	<b>547</b>	<b>1 353</b>	<b>100,0 %</b>	<b>-6,4 %</b>

Source : données CNOP, traitement Crédoc.  
Champ : pharmaciens inscrits en section A

## STRUCTURES JURIDIQUES : RÉPARTITION PAR DÉPARTEMENT

Département	Copro	S.N.C.	S.A.R.L	E.U.R.L	SEL	Nom propre	Officines	Part du département dans la région
22 - CÔTES-D'ARMOR	0	15	28	14	106	33	196	18,8 %
29 - FINISTÈRE	0	11	22	39	177	51	300	28,8 %
35 - ILLE-ET-VILAINE	0	31	23	44	157	49	304	29,1 %
56 - MORBIHAN	1	6	27	42	134	33	243	23,3 %
<b>Bretagne</b>	<b>1</b>	<b>63</b>	<b>100</b>	<b>139</b>	<b>574</b>	<b>166</b>	<b>1043</b>	<b>100,0 %</b>

Source : données CNOP, traitement Crédoc.  
Champ : officines en Bretagne



# CARTOGRAPHIE RÉGIONALE

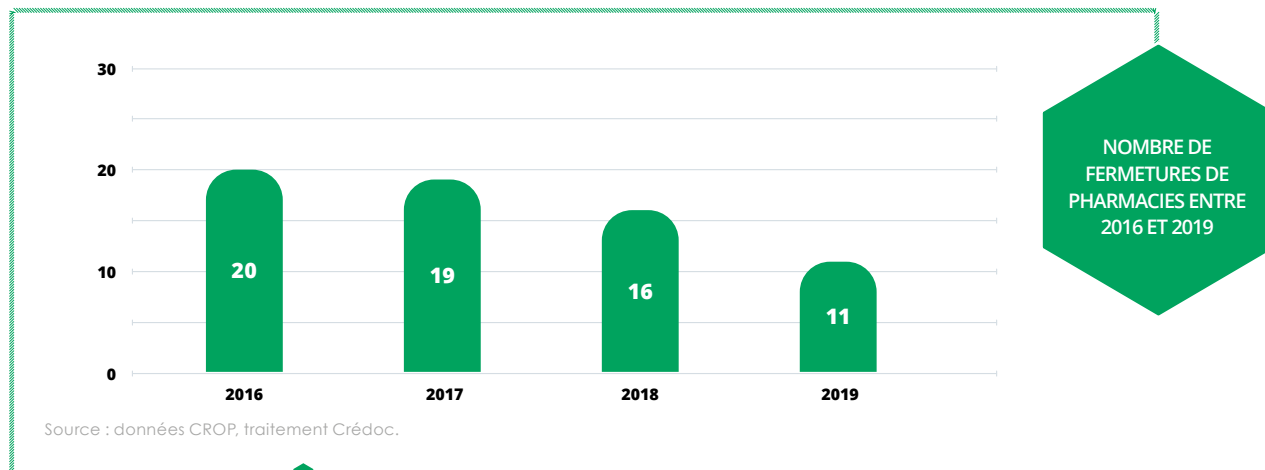
## TITULAIRES ÂGÉS DE 55 ANS OU PLUS



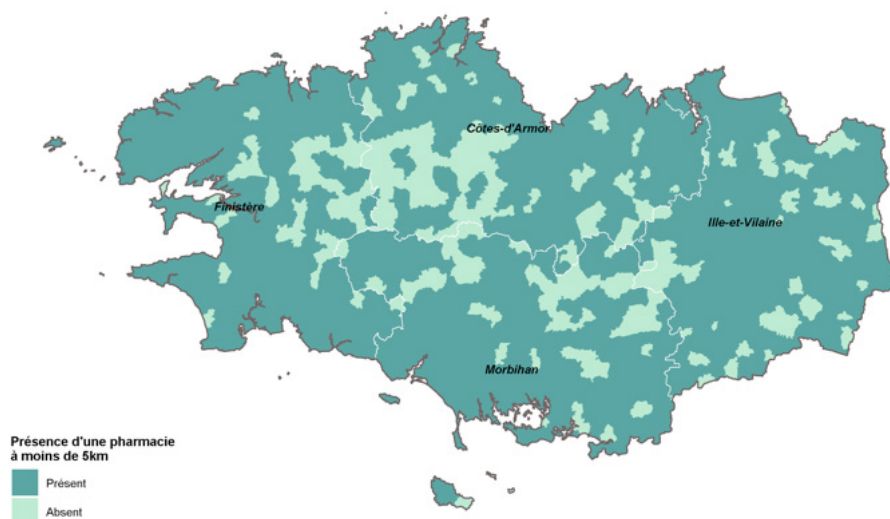
# 41 %

## de titulaires âgés de 55 ans et plus

Moyenne en France métropolitaine : 40 %



## ACCESSIBILITÉ DES PHARMACIES : PRÉSENCE D'UNE PHARMACIE À MOINS DE 5 KILOMÈTRES PAR COMMUNE (À VOL D'OISEAU)



Source : INSEE base des équipements en santé (données 2018), traitement Crédoc.  
Champ : ensemble des communes de la région

## PRÉSENCE PHARMACEUTIQUE EN 2019 : TITULAIRES + ADJOINTS + INTÉRIM



Source : données CNOP, traitement Crédoc.  
Champ : ensemble des pharmaciens travaillant comme titulaires, adjoints ou intérim au sein d'une officine

En moyenne

**2,7**

**pharmaciens par officine**

Similaire à la moyenne nationale



En moyenne

**31**

**officines pour  
100 000 habitants**

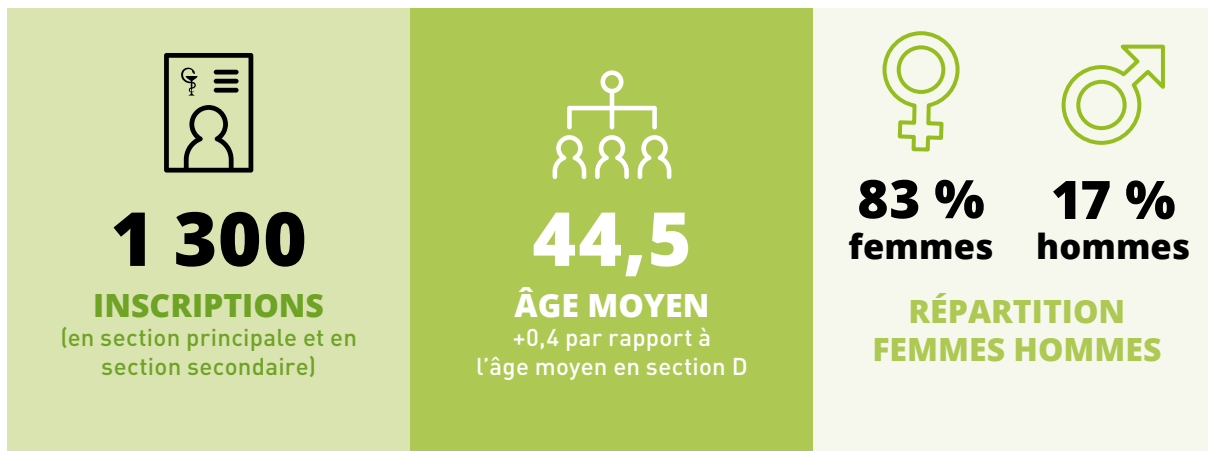
Source : données CNOP, traitement Crédoc.  
Champ : ensemble des pharmacies d'officine en région.

Moyenne en France métropolitaine :  
32 officines pour 100 000 habitants





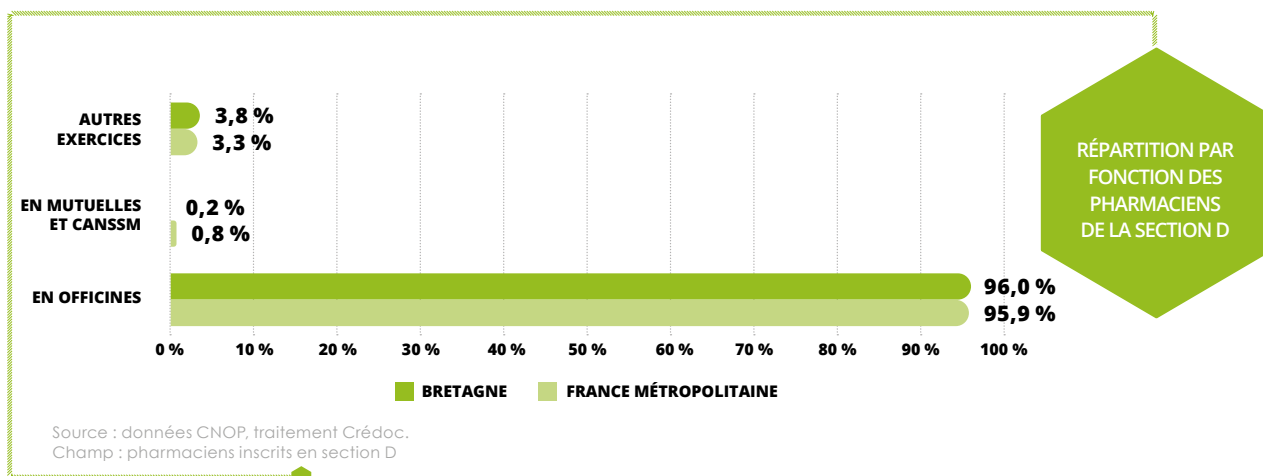
# PHARMACIENS ADJOINTS D'OFFICINE ET AUTRES EXERCICES



## RÉPARTITION PAR FONCTION ET PAR DÉPARTEMENT DES PHARMACIENS EN SECTION D

Département	En officines	En pharmacies mutualistes et de la CANSSM*	Autres exercices	Total	Nb. d'officines	Adjoints par officine	Écart 2014-2019
<b>22 - CÔTES-D'ARMOR</b>	221	0	10	<b>231</b>	196	1,1	+8
<b>29 - FINISTÈRE</b>	322	0	8	<b>330</b>	300	1,1	-20
<b>35 - ILLE-ET-VILAINE</b>	391	0	21	<b>412</b>	304	1,3	+11
<b>56 - MORBIHAN</b>	314	3	10	<b>327</b>	243	1,3	+15
<b>Région</b>	<b>1 248</b>	<b>3</b>	<b>49</b>	<b>1 300</b>	<b>1 043</b>	<b>1,2</b>	<b>+14</b>

\* Caisse Autonome Nationale de la Sécurité Sociale dans les Mines.  
Source : données CNOP, traitement Crédoc.  
Champ : pharmaciens inscrits en section D



## CARTOGRAPHIE RÉGIONALE

### NOMBRE DE PHARMACIENS ADJOINTS PAR OFFICINE

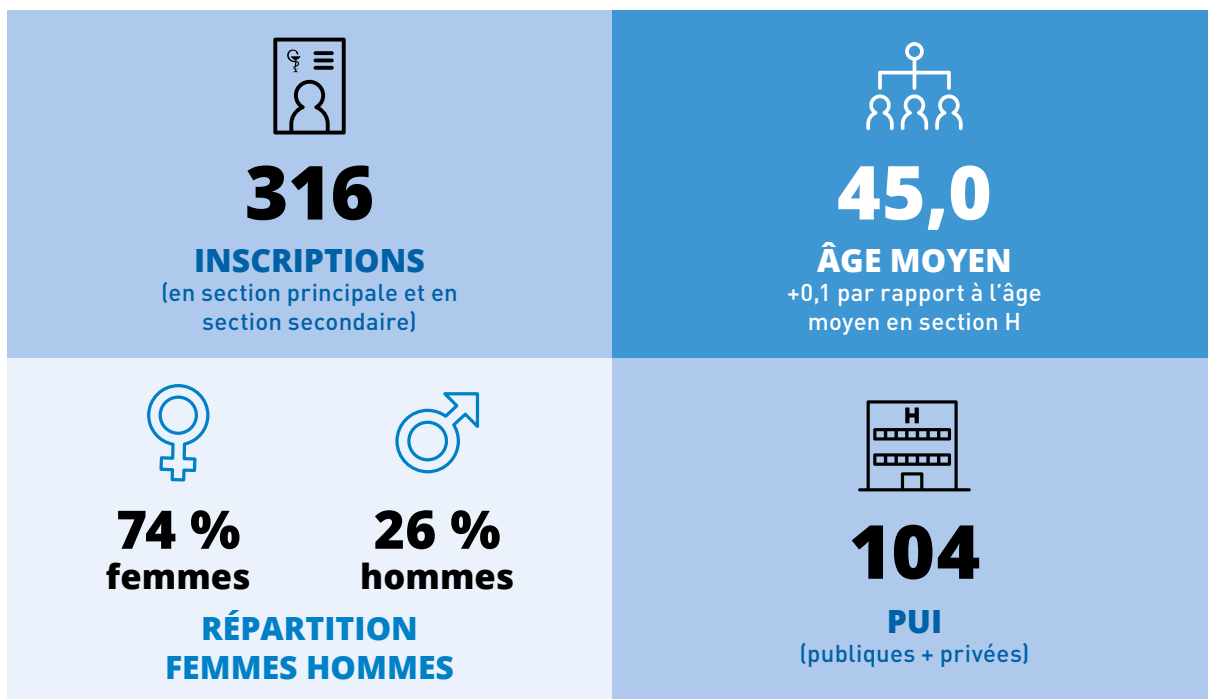


Source : données CNOP, traitement Crédoc  
Champ : ensemble des pharmaciens adjoints d'officine en région

Moyenne en France métropolitaine :  
1,3 adjoint par officine



# PHARMACIENS DES ÉTABLISSEMENTS DE SANTÉ, MÉDICO-SOCIAUX ET DES SERVICES D'INCENDIE ET DE SECOURS



## NOMBRE DE PUI ET DE PHARMACIENS PAR DÉPARTEMENT AVEC DISTINCTION SECTEUR PUBLIC ET SECTEUR PRIVÉ

Département	Public		Privé		Public + Privé		
	Pharmaciens	PUI	Pharmaciens	PUI	Pharmaciens	PUI	Rapport Nb Pharmaciens/Nb PUI
<b>22 - CÔTES-D'ARMOR</b>	44	8	15	8	<b>59</b>	<b>16</b>	3,69
<b>29 - FINISTÈRE</b>	65	16	25	16	<b>90</b>	<b>32</b>	2,81
<b>35 - ILLE-ET-VILAINE</b>	67	17	36	16	<b>103</b>	<b>33</b>	3,12
<b>56 - MORBIHAN</b>	46	10	18	13	<b>64</b>	<b>23</b>	2,78
<b>Région</b>	<b>222</b>	<b>51</b>	<b>94</b>	<b>53</b>	<b>316</b>	<b>104</b>	<b>3,04</b>

Source : données CNOP, traitement Crédoc.

Champ : ensemble des pharmaciens inscrits en section H – Pharmacies à Usage Intérieur

## NOMBRE DE POSTES OCCUPÉS PAR TYPE DE CONTRAT PAR DÉPARTEMENT

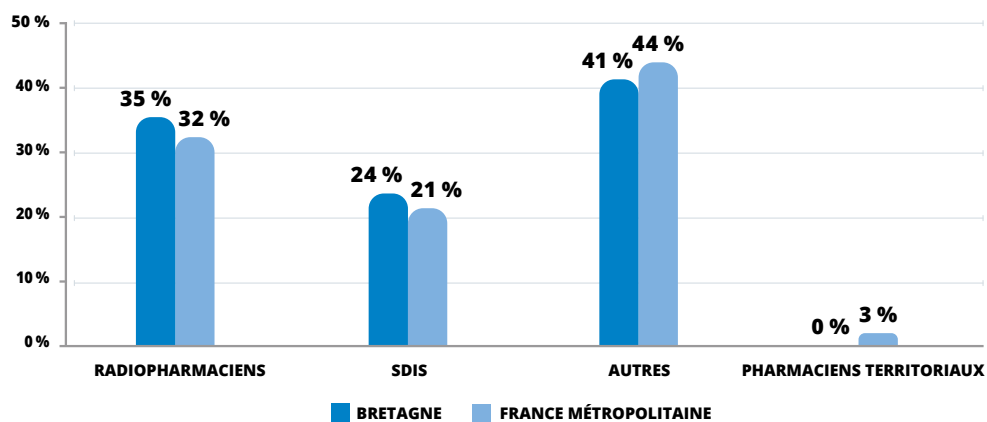
Département	Public			Privé			Public + Privé			Rapport sur le département	
	Temps partiel	Temps plein	TOTAL	Temps partiel	Temps plein	TOTAL	Temps partiel	Temps plein	TOTAL	Temps partiel	Temps plein
<b>22 - CÔTES-D'ARMOR</b>	4	40	44	5	10	15	9	50	59	<b>15 %</b>	<b>85 %</b>
<b>29 - FINISTÈRE</b>	10	55	65	16	9	25	26	64	90	<b>29 %</b>	<b>71 %</b>
<b>35 - ILLE-ET-VILAINE</b>	16	51	67	19	17	36	35	68	103	<b>34 %</b>	<b>66 %</b>
<b>56 - MORBIHAN</b>	11	35	46	12	6	18	23	41	64	<b>36 %</b>	<b>64 %</b>
<b>Région</b>	<b>41</b>	<b>181</b>	<b>222</b>	<b>52</b>	<b>42</b>	<b>94</b>	<b>93</b>	<b>223</b>	<b>316</b>	<b>29 %</b>	<b>71 %</b>

Source : données CNOP, traitement Crédoc.  
Champ : ensemble des pharmaciens inscrits en section H

## RÉPARTITION DES ACTIVITÉS DIVERSES EN RÉGION

Département	Radiopharmaciens	SDIS	Autres	Pharmaciens territoriaux	Total
<b>22 - CÔTES-D'ARMOR</b>	2	1	2	0	<b>5</b>
<b>29 - FINISTÈRE</b>	2	1	4	0	<b>7</b>
<b>35 - ILLE-ET-VILAINE</b>	2	1	1	0	<b>4</b>
<b>56 - MORBIHAN</b>	0	1	0	0	<b>1</b>
<b>Région</b>	<b>6</b>	<b>4</b>	<b>7</b>	<b>0</b>	<b>17</b>

Source : données CNOP, traitement Crédoc.  
Champ : ensemble des pharmaciens inscrits en section H



RÉPARTITION DES  
ACTIVITÉS DIVERSES  
EN RÉGION ET  
EN MÉTROPOLE

Source : données CNOP, traitement Crédoc.  
Champ : ensemble des pharmaciens inscrits en section H



# PHARMACIENS BIOLOGISTES



**271**

**INSCRIPTIONS**

(en section principale et en section secondaire)



**49,2**

**ÂGE MOYEN**

-0,5 par rapport à l'âge moyen en section G



**57 %**  
femmes



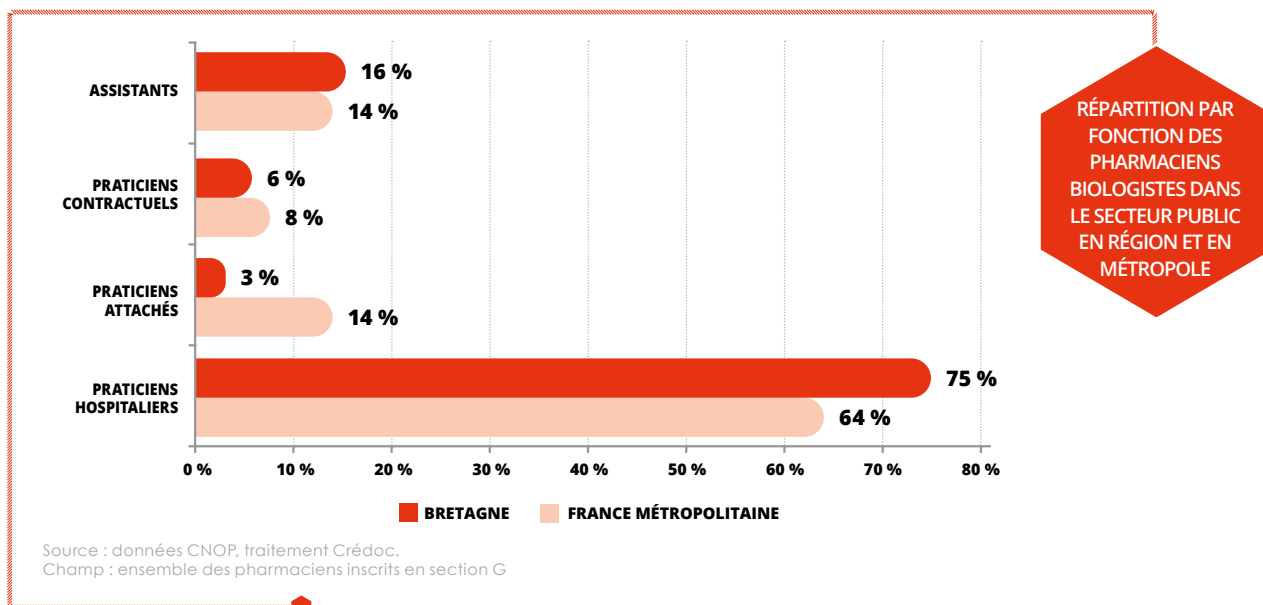
**43 %**  
hommes

**RÉPARTITION  
FEMMES HOMMES**



**180**

**SITES DE LBM**  
(publics + privés)



## RÉPARTITION PAR FONCTION ET PAR DÉPARTEMENT DANS LE SECTEUR PUBLIC

Département	Praticiens hospitaliers	Praticiens attachés	Praticiens contractuels	Assistants	Total	Part du département dans la région
<b>22 - CÔTES-D'ARMOR</b>	12	0	3	0	<b>15</b>	13 %
<b>29 - FINISTÈRE</b>	22	2	2	4	<b>30</b>	26 %
<b>35 - ILLE-ET-VILAINE</b>	42	2	2	13	<b>59</b>	51 %
<b>56 - MORBIHAN</b>	11	0	0	1	<b>12</b>	10 %
<b>Région</b>	<b>87</b>	<b>4</b>	<b>7</b>	<b>18</b>	<b>116</b>	<b>100 %</b>

Source : données CNOP, traitement Crédoc.  
 Champ : ensemble des pharmaciens inscrits en section G

## RÉPARTITION PAR FONCTION ET PAR DÉPARTEMENT DANS LE SECTEUR PRIVÉ

Département	Biologistes responsables/ coresponsables	Biologistes médicaux salariés	Biologistes médicaux libéraux	Biologistes médicaux remplaçants en LBM	Total	Part du département dans la région
<b>22 - CÔTES-D'ARMOR</b>	13	3	5	1	<b>22</b>	14 %
<b>29 - FINISTÈRE</b>	29	7	6	3	<b>45</b>	29 %
<b>35 - ILLE-ET-VILAINE</b>	50	9	0	1	<b>60</b>	39 %
<b>56 - MORBIHAN</b>	19	6	3	0	<b>28</b>	18 %
<b>Région</b>	<b>111</b>	<b>25</b>	<b>14</b>	<b>5</b>	<b>155</b>	<b>100 %</b>

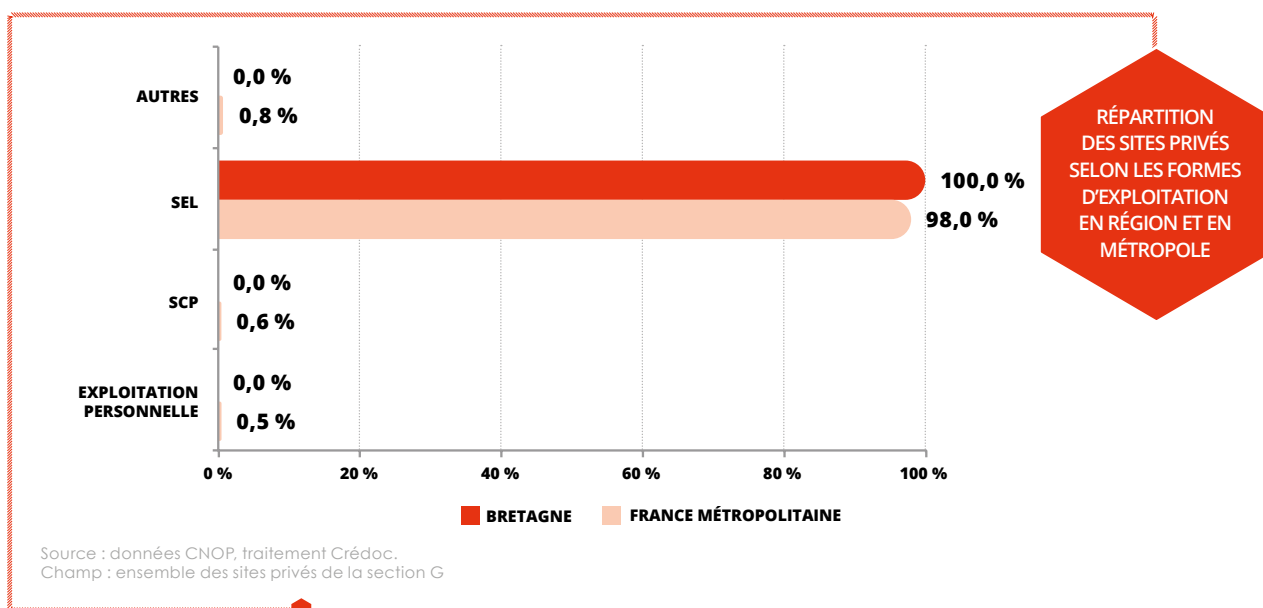
Source : données CNOP, traitement Crédoc.  
 Champ : ensemble des pharmaciens inscrits en section G

# STRUCTURES JURIDIQUES

## RÉPARTITION DES SITES PRIVÉS SELON LES DIFFÉRENTES FORMES D'EXPLOITATION DES LABORATOIRES PRIVÉS PAR DÉPARTEMENT

Département	Exploitation personnelle	SCP	SEL	Autres	Total des sites privés
22 - CÔTES-D'ARMOR	0	0	20	0	20
29 - FINISTÈRE	0	0	40	0	40
35 - ILLE-ET-VILAINE	0	0	56	0	56
56 - MORBIHAN	0	0	24	0	24
<b>Région</b>	<b>0</b>	<b>0</b>	<b>140</b>	<b>0</b>	<b>140</b>

Source : données CNOP, traitement Crédoc.  
 Champ : ensemble des sites privés de la section G





# CARTOGRAPHIE RÉGIONALE

## DENSITÉ DE LBM (PUBLIC + PRIVÉ) PAR HABITANT



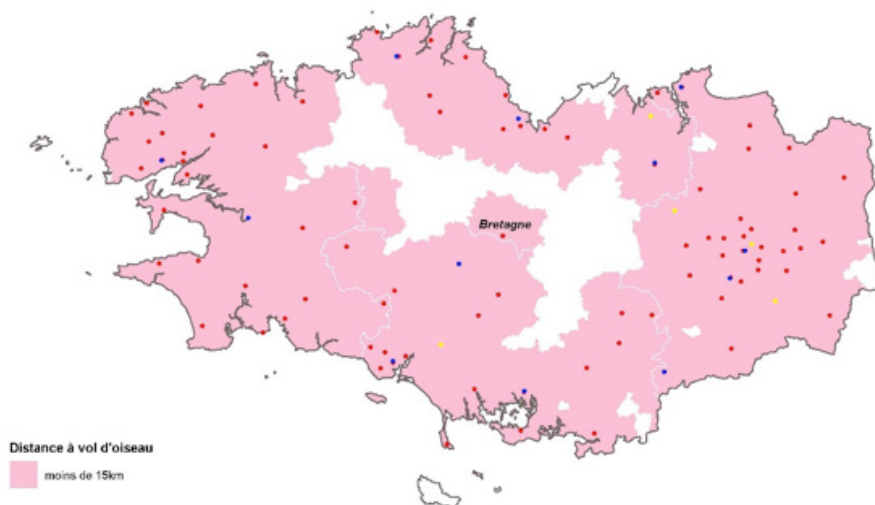
Source : données CNOP, traitement Crédoc.  
Champ : ensemble des LBM en région

# 5,4

**sites de LBM  
(public + privé)  
pour 100 000 habitants**

Moyenne en France métropolitaine :  
7,1 sites de LBM (public + privé) pour  
100 000 habitants

## ACCÈS AUX LABORATOIRES PRIVÉS



N.B : Les points rouges représentent les sites, les bleus les LBM et les jaunes les LA.  
Source : données CNOP, traitement Crédoc.  
Champ : ensemble des laboratoires privés en région



Source : données CNOP, traitement Crédoc  
Champ : ensemble des SEL en région

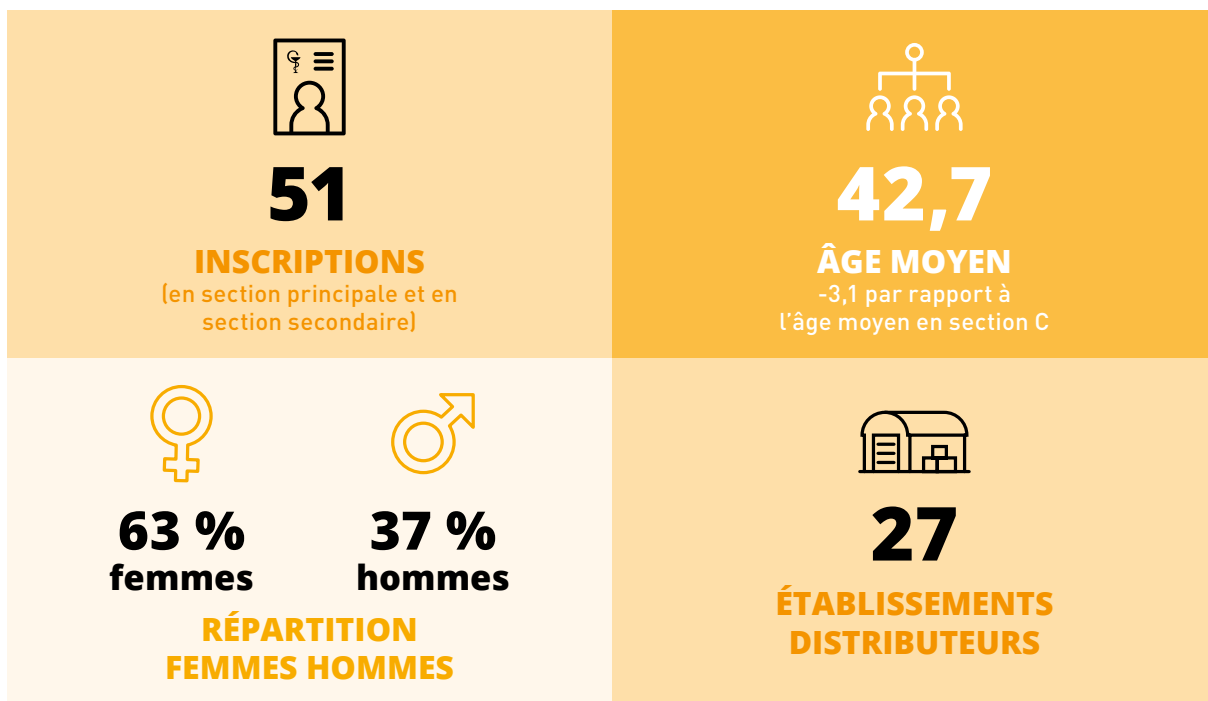
**-59%**

**de SEL entre 2010 et 2019**

Moyenne en France métropolitaine :  
- 71 % du nombre de SEL



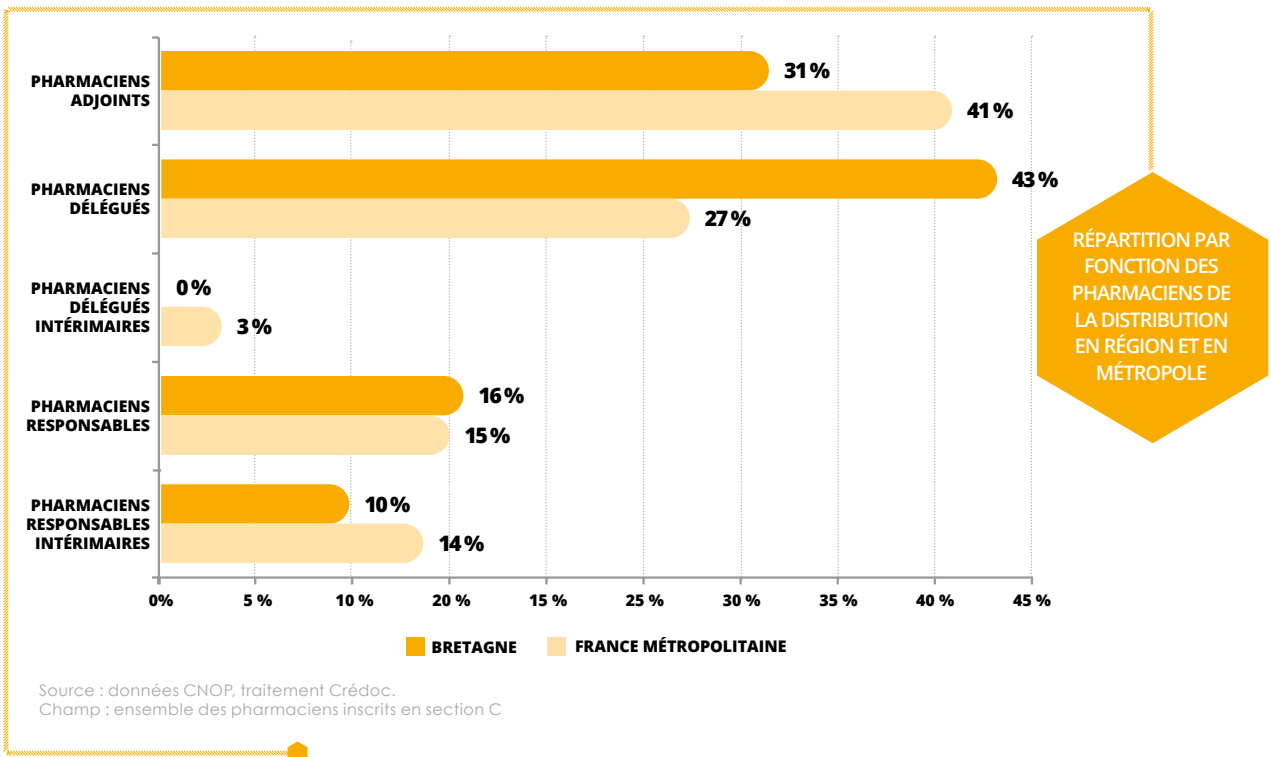
# PHARMACIENS DE LA DISTRIBUTION EN GROS

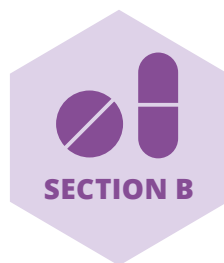


## RÉPARTITION PAR FONCTION ET PAR DÉPARTEMENT DES PHARMACIENS DE LA DISTRIBUTION EN GROS

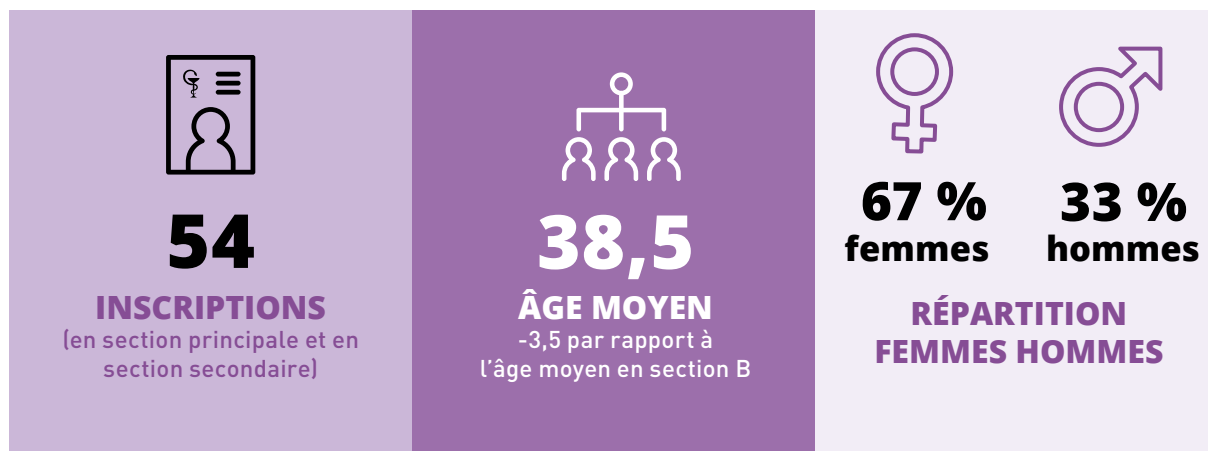
Département	Pharmaciens responsables	Pharmaciens responsables intérimaires	Pharmaciens délégués	Pharmaciens délégués intérimaires	Pharmaciens adjoints	Total	Part du département dans la région
<b>22 - CÔTES-D'ARMOR</b>	5	3	3	0	1	<b>12</b>	24 %
<b>29 - FINISTÈRE</b>	0	0	9	0	0	<b>9</b>	18 %
<b>35 - ILLE-ET-VILAINE</b>	3	2	5	0	14	<b>24</b>	47 %
<b>56 - MORBIHAN</b>	0	0	5	0	1	<b>6</b>	12 %
<b>Région</b>	<b>8</b>	<b>5</b>	<b>22</b>	<b>0</b>	<b>16</b>	<b>51</b>	<b>100 %</b>

Source : données CNOP, traitement Crédoc.  
Champ : ensemble des pharmaciens inscrits en section C





# PHARMACIENS DE L'INDUSTRIE



## RÉPARTITION PAR FONCTION ET PAR DÉPARTEMENT DES PHARMACIENS DE L'INDUSTRIE

Département	Pharmaciens adjoints	Pharmaciens délégués	Pharmaciens responsables	Pharmaciens responsables intérimaires	Total	Évolution 2014-2019	Part du département dans la région
<b>22 - CÔTES-D'ARMOR</b>	5	1	0	0	<b>6</b>	-25 %	11 %
<b>29 - FINISTÈRE</b>	1	1	0	0	<b>2</b>	0 %	4 %
<b>35 - ILLE-ET-VILAINE</b>	21	3	2	1	<b>27</b>	0 %	50 %
<b>56 - MORBIHAN</b>	17	1	1	0	<b>19</b>	+58 %	35 %
<b>Région</b>	<b>44</b>	<b>6</b>	<b>3</b>	<b>1</b>	<b>54</b>	<b>+10 %</b>	<b>100 %</b>

Source : données CNOP, traitement Crédoc.  
Champ : ensemble des pharmaciens inscrits en section B

