

DÉMOGRAPHIE DES PHARMACIENS

EN NOUVELLE-AQUITAINE

— PANORAMA AU 1^{ER} JANVIER 2020 —



DONNÉES GÉNÉRALES



7 325

INSCRIPTIONS

(en section principale ou dans une autre section secondaire)

7 143 en 2014, +2,5 %



6 871

INSCRITS PHYSIQUES

(rattachés à une seule section principale)

7 006 en 2014, -1,9 %



178

INSCRIPTIONS NOUVELLES

177 en 2014, +0,6 %



71,3 %

proviennent de la même région

ORIGINE DU DIPLÔME DES NOUVEAUX INSCRITS

+2,7 points par rapport au national



**LIMOGES
POITIERS
BORDEAUX II
UNIVERSITÉS**



47,5

ÂGE MOYEN

+0,7 par rapport au national



277

NUMERUS CLAUSUS

Identique en 2014



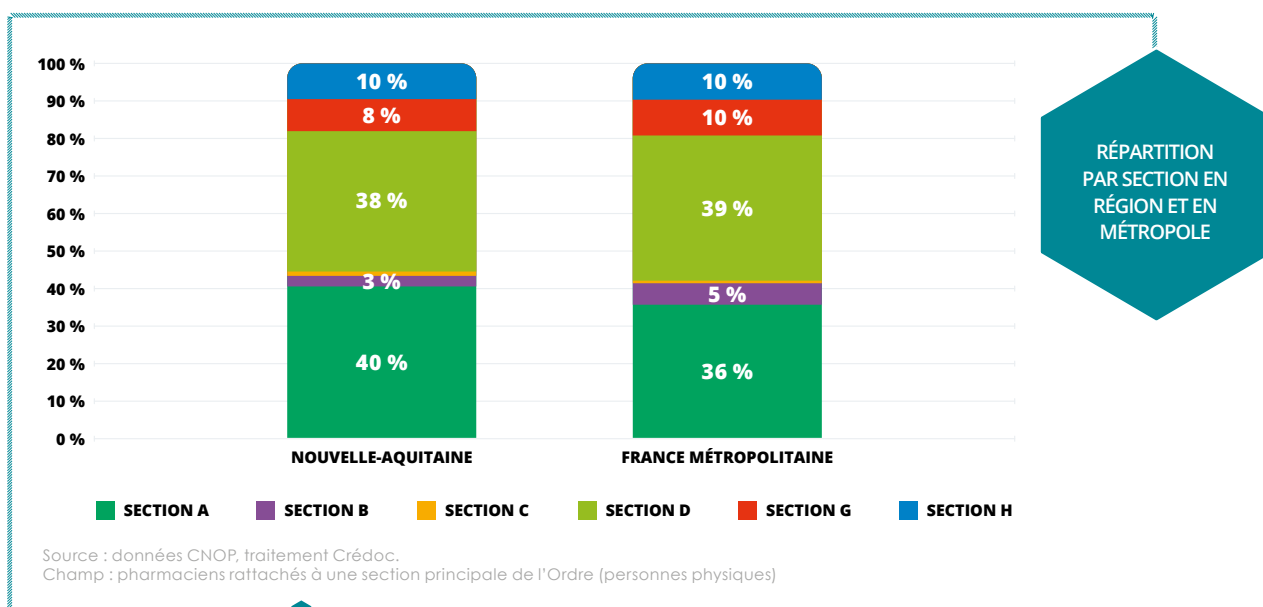
**67 %
femmes**



**33 %
hommes**

**RÉPARTITION
FEMMES HOMMES**

Note : En raison des arrondis, la somme des pourcentages n'est pas toujours égale à 100 % dans les éléments de cette brochure.



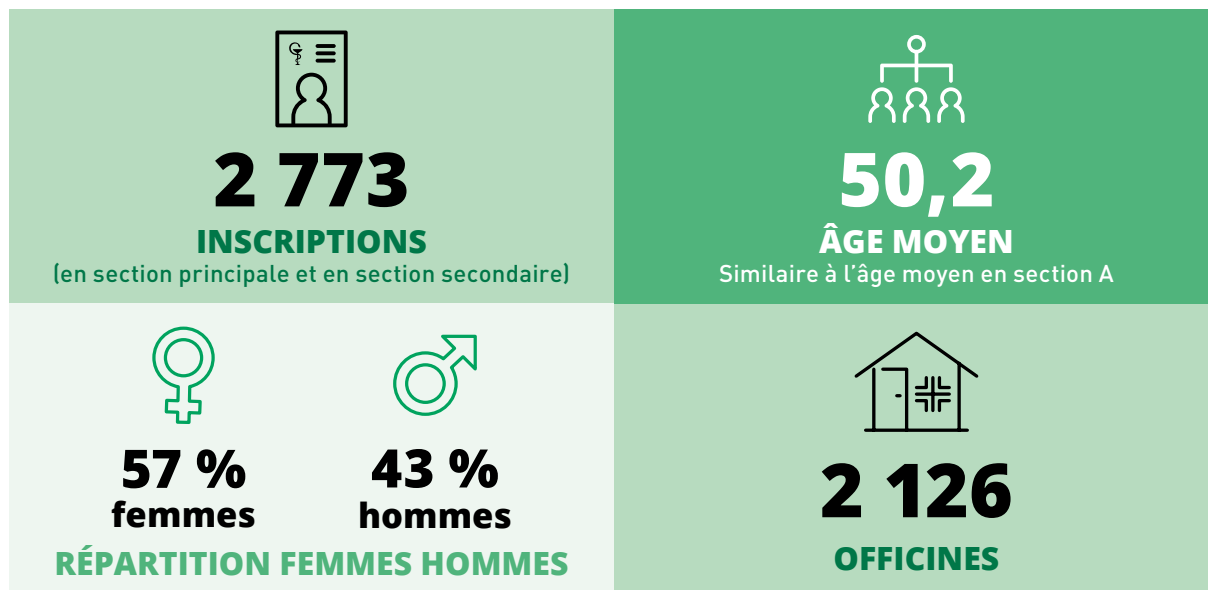
RÉPARTITION DES INSCRITS PAR DÉPARTEMENT ET PAR SECTION EN 2019

Département	Section A	Section B	Section C	Section D	Section G	Section H	TOTAL 2019	Part du département dans la région	Évolution 2014-2019
16 - CHARENTE	165	2	3	128	12	34	344	5 %	-6,3 %
17 - CHARENTE-MARITIME	291	2	4	313	45	55	710	10 %	-0,8 %
19 - CORRÈZE	132	7	10	102	9	31	291	4 %	0,0 %
23 - CREUSE	74	3	0	54	7	19	157	2 %	+3,2 %
24 - DORDOGNE	197	0	2	138	23	36	396	6 %	-10,8 %
33 - GIRONDE	707	100	64	714	201	159	1945	28 %	-5,3 %
40 - LANDES	178	0	0	191	19	37	425	6 %	+2,9 %
47 - LOT ET GARONNE	155	46	14	117	12	28	372	5 %	-3,3 %
64 - PYRÉNÉES-ATLANTIQUES	326	29	12	301	64	66	798	12 %	-7,6 %
79 - DEUX-SÈVRES	157	2	5	151	23	39	377	5 %	+16,8 %
86 - VIENNE	190	0	6	179	61	45	481	7 %	-9,6 %
87 - HAUTE-VIENNE	201	16	7	233	50	55	562	8 %	+64,5 %
Région	2 773	207	127	2 621	526	604	6 858	100 %	+2,5 %

Source : données CNOP, traitement Crédoc.
Champ : pharmaciens rattachés à une section principale de l'Ordre (personnes physiques)



PHARMACIENS TITULAIRES D'OFFICINE



RÉPARTITION PAR TRANCHE D'ÂGE ET PAR SEXE DES PHARMACIENS D'OFFICINE

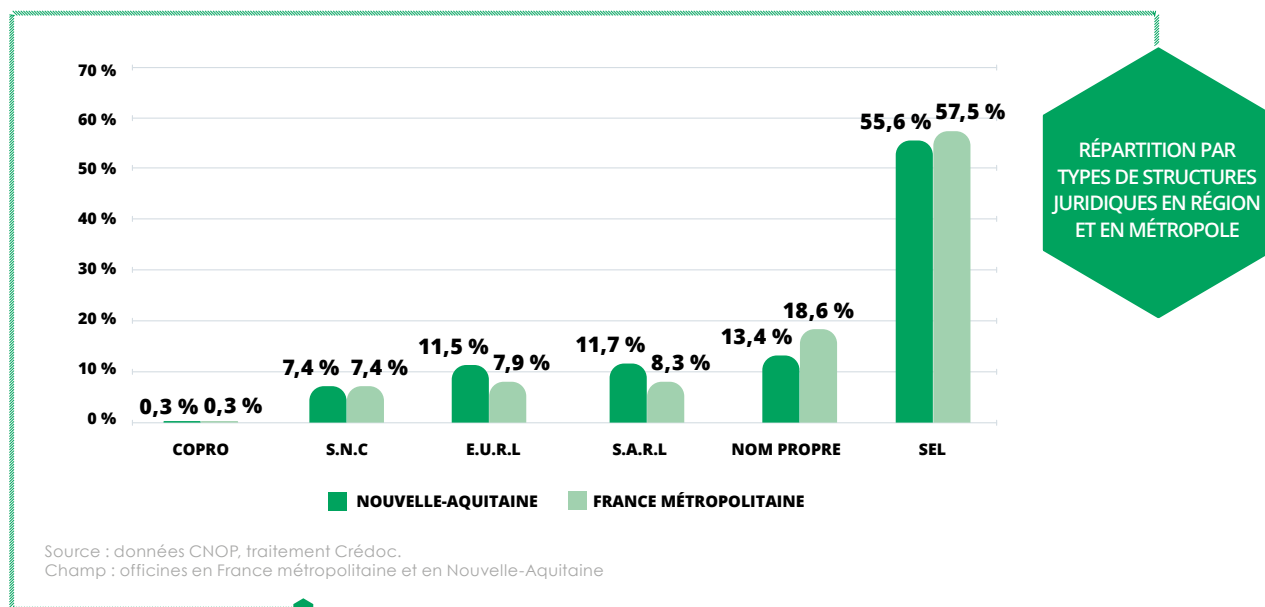
Département	- de 36 ans	36 ans et plus	Femmes	Hommes	TOTAL 2019	Part du département dans la région	Évolution 2014-2019
16 - CHARENTE	13	152	92	73	165	6,0 %	-11,8 %
17 - CHARENTE-MARITIME	20	271	142	149	291	10,5 %	-1,7 %
19 - CORRÈZE	12	120	84	48	132	4,8 %	-7,7 %
23 - CREUSE	8	66	44	30	74	2,7 %	-1,3 %
24 - DORDOGNE	22	175	99	98	197	7,1 %	-4,8 %
33 - GIRONDE	67	640	405	302	707	25,5 %	-8,4 %
40 - LANDES	17	161	93	85	178	6,4 %	-4,8 %
47 - LOT ET GARONNE	7	148	87	68	155	5,6 %	-5,5 %
64 - PYRÉNÉES-ATLANTIQUES	35	291	196	130	326	11,8 %	-4,4 %
79 - DEUX-SÈVRES	11	146	102	55	157	5,7 %	-4,8 %
86 - VIENNE	19	171	120	70	190	6,9 %	-10,4 %
87 - HAUTE-VIENNE	20	181	108	93	201	7,2 %	-2,0 %
Région	251	2522	1572	1201	2773	100,0 %	-6,1 %

Source : données CNOP, traitement Crédoc.
Champ : pharmaciens inscrits en section A

STRUCTURES JURIDIQUES : RÉPARTITION PAR DÉPARTEMENT

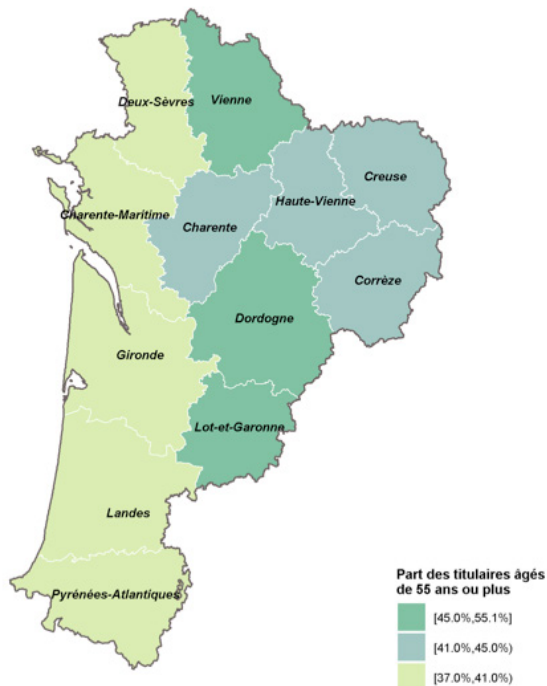
Département	Copro	S.N.C.	S.A.R.L	E.U.R.L	SEL	Nom propre	Officines	Part du département dans la région
16 - CHARENTE	0	9	12	20	70	15	126	5,9 %
17 - CHARENTE-MARITIME	0	12	17	27	137	30	223	10,5 %
19 - CORRÈZE	1	6	18	12	48	16	101	4,8 %
23 - CREUSE	1	3	8	6	29	14	61	2,9 %
24 - DORDOGNE	1	13	19	20	77	23	153	7,2 %
33 - GIRONDE	1	49	53	66	315	48	532	25,0 %
40 - LANDES	0	6	25	16	73	16	136	6,4 %
47 - LOT-ET-GARONNE	0	4	9	12	71	28	124	5,8 %
64 - PYRÉNÉES-ATLANTIQUES	1	24	36	24	142	20	247	11,6 %
79 - DEUX-SÈVRES	0	6	15	15	72	16	124	5,8 %
86 - VIENNE	0	17	13	11	81	25	147	6,9 %
87 - HAUTE-VIENNE	2	9	23	16	68	34	152	7,1 %
Région	7	158	248	245	1 183	285	2 126	100 %

Source : données CNOP, traitement Crédoc.
Champ : officines en Nouvelle-Aquitaine



CARTOGRAPHIE RÉGIONALE

TITULAIRES ÂGÉS DE 55 ANS OU PLUS

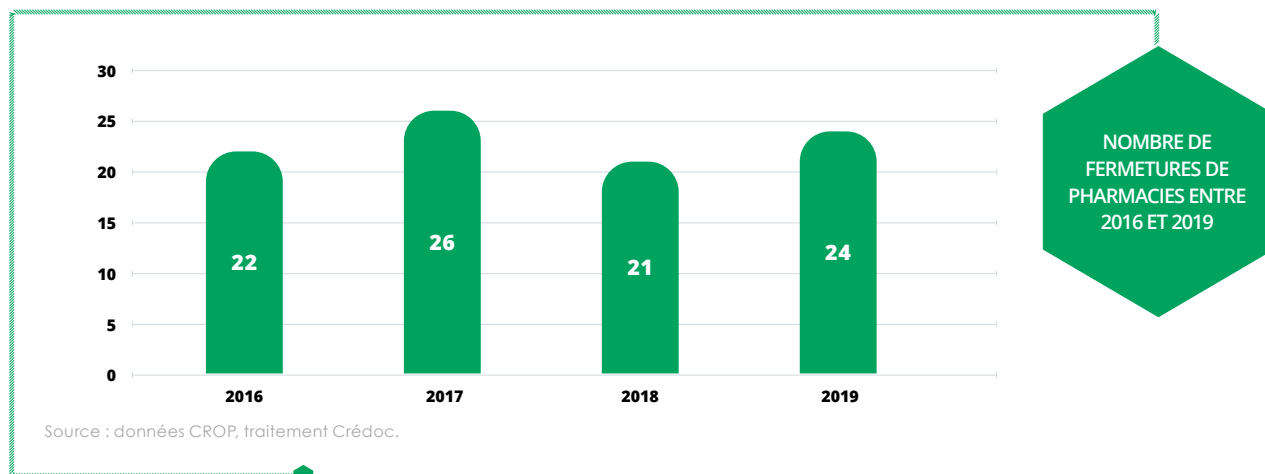


41%

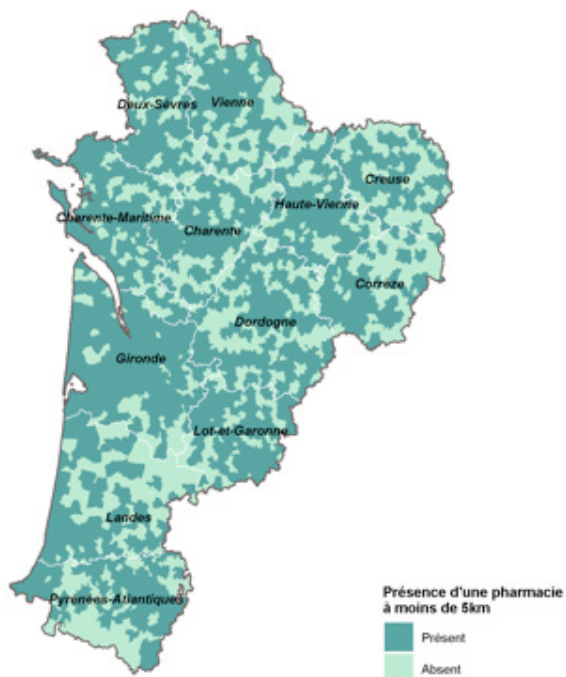
de titulaires âgés de 55 ans et plus

Moyenne en France métropolitaine : 40 %

Source : données CNOP, traitement Crédoc
Champ : titulaires d'officine de plus de 55 ans

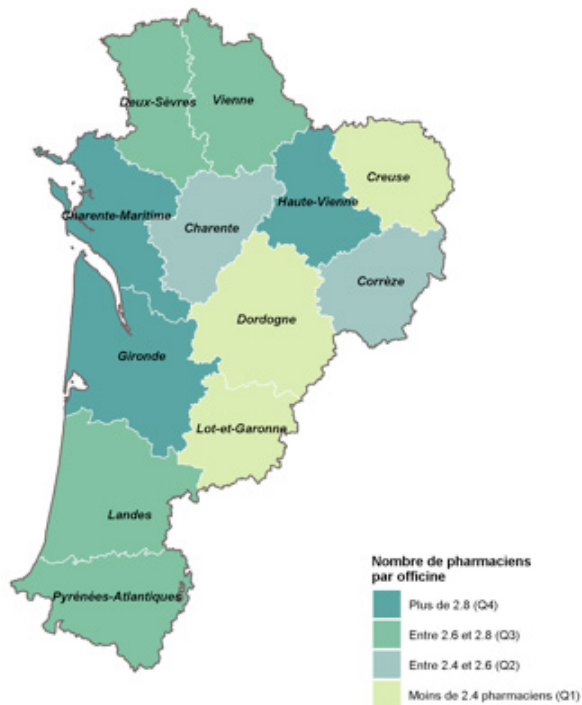


ACCESSIBILITÉ DES PHARMACIES : PRÉSENCE D'UNE PHARMACIE À MOINS DE 5 KILOMÈTRES PAR COMMUNE (À VOL D'OISEAU)



Source : INSEE base des équipements en santé (données 2018), traitement Crédoc.
 Champ : ensemble des communes de la région

PRÉSENCE PHARMACEUTIQUE EN 2019 : TITULAIRES + ADJOINTS + INTÉRIM



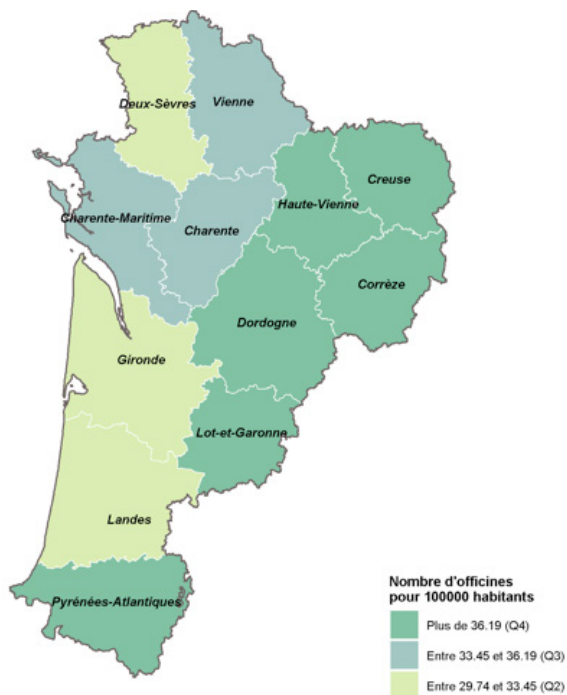
En moyenne

2,7

pharmaciens par officine

Similaire à la moyenne nationale

Source : données CNOP, traitement Crédoc.
 Champ : ensemble des pharmaciens travaillant comme titulaires, adjoints ou intérim au sein d'une officine



En moyenne

36

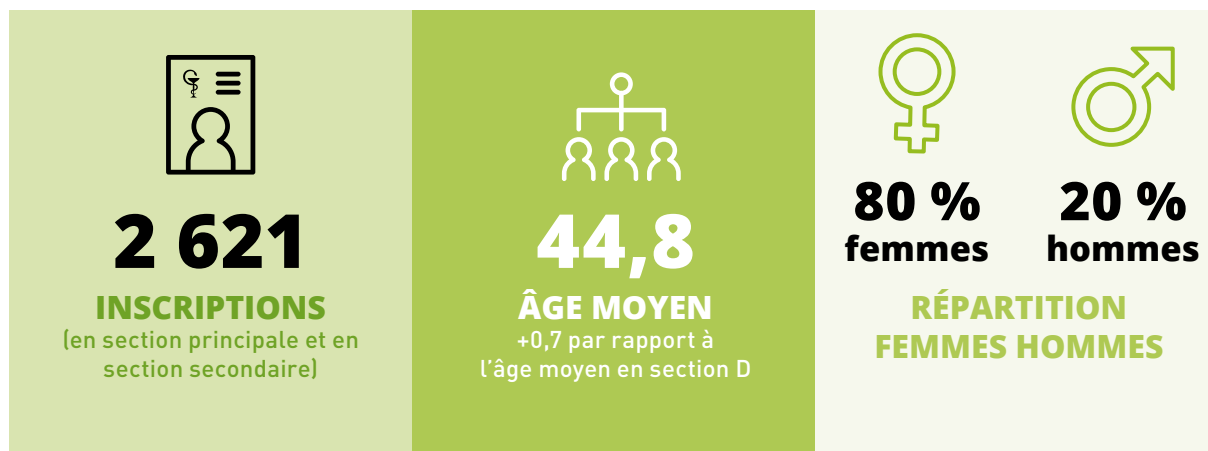
**officines pour
100 000 habitants**

Moyenne en France métropolitaine :
32 officines pour 100 000 habitants

Source : données CNOP, traitement Crédoc.
Champ : ensemble des pharmacies d'officine en région.



PHARMACIENS ADJOINTS D'OFFICINE ET AUTRES EXERCICES



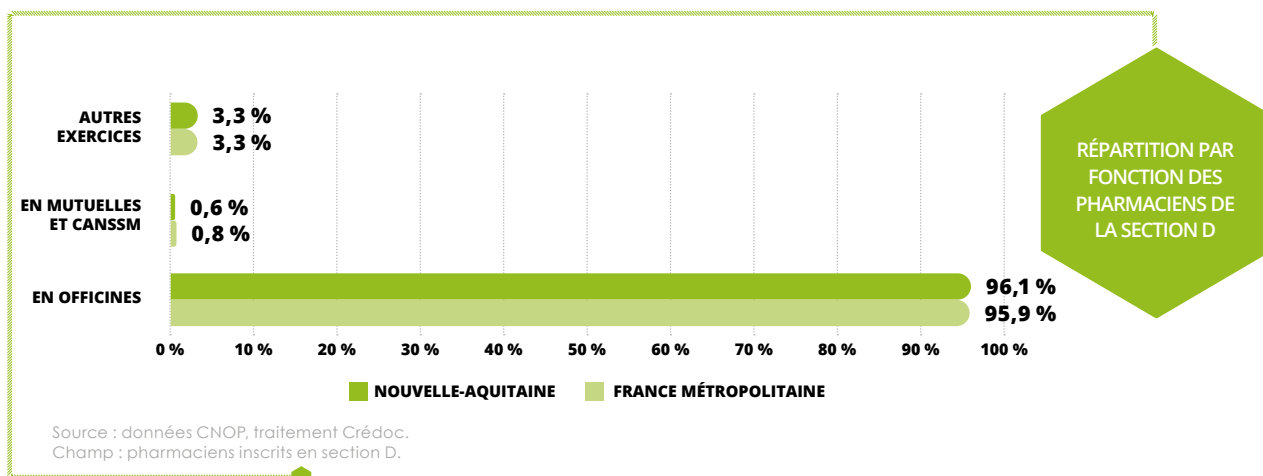
RÉPARTITION PAR FONCTION ET PAR DÉPARTEMENT DES PHARMACIENS EN SECTION D

Département	En officines	En pharmacies mutualistes et de la CANSSM*	Autres exercices	Total	Nb. d'officines	Adjoints par officine	Écart 2014-2019
16 - CHARENTE	128	0	0	128	126	1,0	-13
17 - CHARENTE-MARITIME	297	3	13	313	223	1,3	+5
19 - CORRÈZE	100	0	2	102	101	1,0	-14
23 - CREUSE	54	0	0	54	61	0,9	-4
24 - DORDOGNE	136	0	2	138	153	0,9	-21
33 - GIRONDE	683	4	27	714	532	1,3	+54
40 - LANDES	186	0	5	191	136	1,4	+23
47 - LOT-ET-GARONNE	114	0	3	117	124	0,9	-13
64 - PYRÉNÉES-ATLANTIQUES	289	0	12	301	247	1,2	+1
79 - DEUX-SÈVRES	148	0	3	151	124	1,2	-1
86 - VIENNE	176	0	3	179	147	1,2	-14
87 - HAUTE-VIENNE	207	9	17	233	152	1,4	+17
Région	2 518	16	87	2 621	2 126	1,2	+20

* Caisse Autonome Nationale de la Sécurité Sociale dans les Mines.

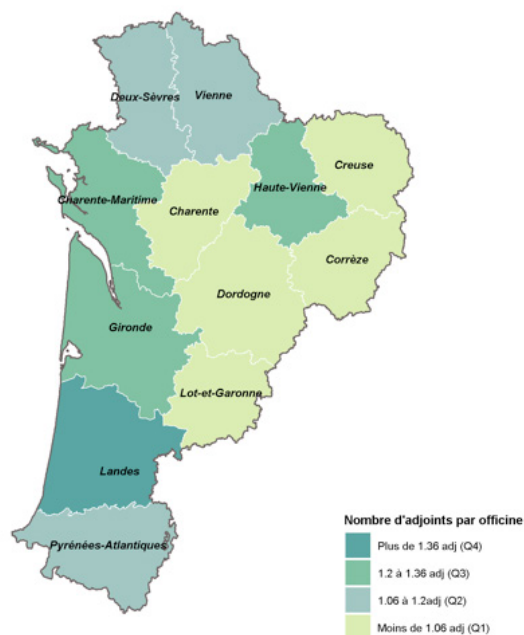
Source : données CNOP, traitement Crédoc.

Champ : pharmaciens inscrits en section D



CARTOGRAPHIE RÉGIONALE

NOMBRE DE PHARMACIENS ADJOINTS PAR OFFICINE



En moyenne

1,2

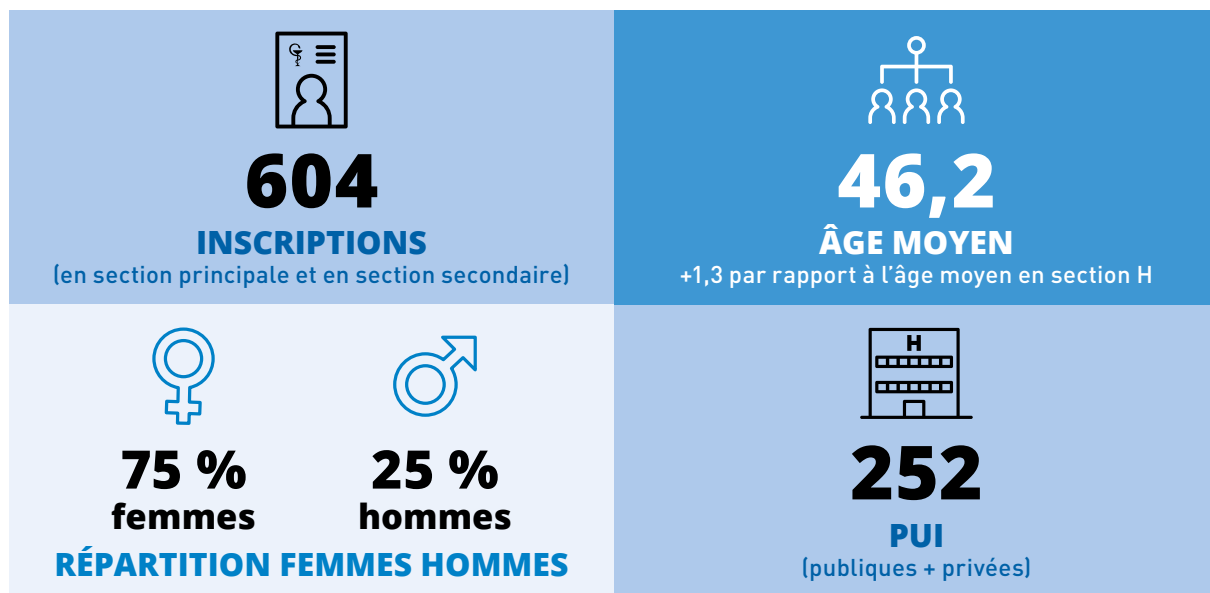
adjoint par officine

Moyenne en France métropolitaine :
1,3 adjoint par officine

Source : données CNOP, traitement Crédoc
Champ : ensemble des pharmaciens adjoints d'officine en région



PHARMACIENS DES ÉTABLISSEMENTS DE SANTÉ, MÉDICO-SOCIAUX ET DES SERVICES D'INCENDIE ET DE SECOURS



NOMBRE DE PUI ET DE PHARMACIENS PAR DÉPARTEMENT AVEC DISTINCTION SECTEUR PUBLIC ET SECTEUR PRIVÉ

Département	Public		Privé		Public + Privé		
	Pharmaciens	PUI	Pharmaciens	PUI	Pharmaciens	PUI	Rapport Nb Pharmaciens/Nb PUI
16 - CHARENTE	27	8	7	6	34	14	2,43
17 - CHARENTE-MARITIME	41	10	14	13	55	23	2,39
19 - CORRÈZE	25	9	6	4	31	13	2,38
23 - CREUSE	14	7	5	4	19	11	1,73
24 - DORDOGNE	24	12	12	7	36	19	1,89
33 - GIRONDE	90	15	69	43	159	58	2,74
40 - LANDES	22	4	15	12	37	16	2,31
47 - LOT-ET-GARONNE	18	7	10	5	28	12	2,33
64 - PYRÉNÉES-ATLANTIQUES	32	9	34	29	66	38	1,74
79 - DEUX-SÈVRES	32	13	7	5	39	18	2,17
86 - VIENNE	34	5	11	8	45	13	3,46
87 - HAUTE-VIENNE	45	11	10	6	55	17	3,24
Région	404	110	200	142	604	252	2,40

Source : données CNOP, traitement Crédoc.

Champ : ensemble des pharmaciens inscrits en section H – Pharmacies à Usage Intérieur

NOMBRE DE POSTES OCCUPÉS PAR TYPE DE CONTRAT PAR DÉPARTEMENT

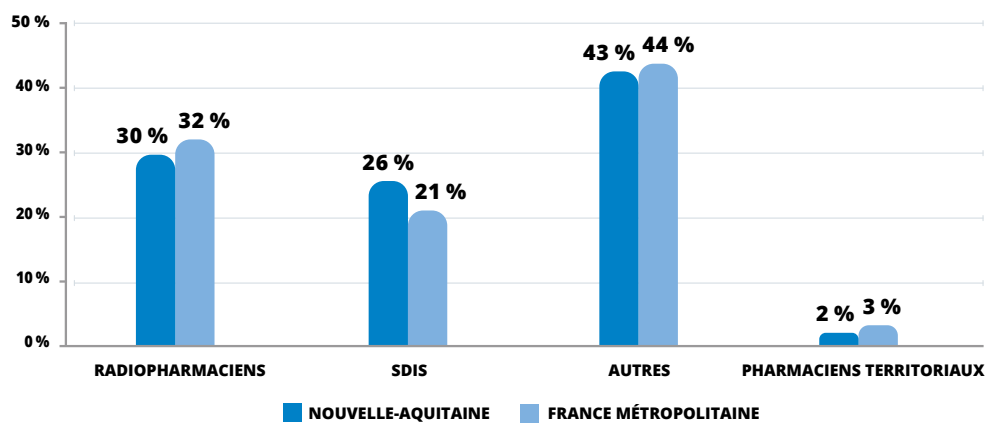
Département	Public			Privé			Public + Privé			Rapport sur le département	
	Temps partiel	Temps plein	TOTAL	Temps partiel	Temps plein	TOTAL	Temps partiel	Temps plein	TOTAL	Temps partiel	Temps plein
16 - CHARENTE	5	22	27	3	4	7	8	26	34	24 %	76 %
17 - CHARENTE-MARITIME	5	36	41	9	5	14	14	41	55	25 %	75 %
19 - CORRÈZE	8	17	25	3	3	6	11	20	31	35 %	65 %
23 - CREUSE	3	11	14	2	3	5	5	14	19	26 %	74 %
24 - DORDOGNE	8	16	24	3	9	12	11	25	36	31 %	69 %
33 - GIRONDE	9	81	90	39	30	69	48	111	159	30 %	70 %
40 - LANDES	2	20	22	10	5	15	12	25	37	32 %	68 %
47 - LOT-ET-GARONNE	5	13	18	7	3	10	12	16	28	43 %	57 %
64 - PYRÉNÉES-ATLANTIQUES	4	28	32	18	16	34	22	44	66	33 %	67 %
79 - DEUX-SÈVRES	9	23	32	6	1	7	15	24	39	38 %	62 %
86 - VIENNE	7	27	34	7	4	11	14	31	45	31 %	69 %
87 - HAUTE-VIENNE	14	31	45	4	6	10	18	37	55	33 %	67 %
Région	79	325	404	111	89	200	190	414	604	31 %	69 %

Source : données CNOP, traitement Crédoc.
Champ : ensemble des pharmaciens inscrits en section H

RÉPARTITION DES ACTIVITÉS DIVERSES EN RÉGION

Département	Radiopharmaciens	SDIS	Autres	Pharmaciens territoriaux	Total
16 - CHARENTE	1	1	0	0	2
17 - CHARENTE-MARITIME	0	1	3	0	4
19 - CORRÈZE	0	1	0	0	1
23 - CREUSE	0	1	0	0	1
24 - DORDOGNE	0	1	3	0	4
33 - GIRONDE	7	1	2	1	11
40 - LANDES	1	1	2	0	4
47 - LOT-ET-GARONNE	1	0	2	0	3
64 - PYRÉNÉES-ATLANTIQUES	2	1	6	0	9
79 - DEUX-SÈVRES	0	2	1	0	3
86 - VIENNE	1	1	0	0	2
87 - HAUTE-VIENNE	1	1	1	0	3
Région	14	12	20	1	47

Source : données CNOP, traitement Crédoc.
Champ : ensemble des pharmaciens inscrits en section H

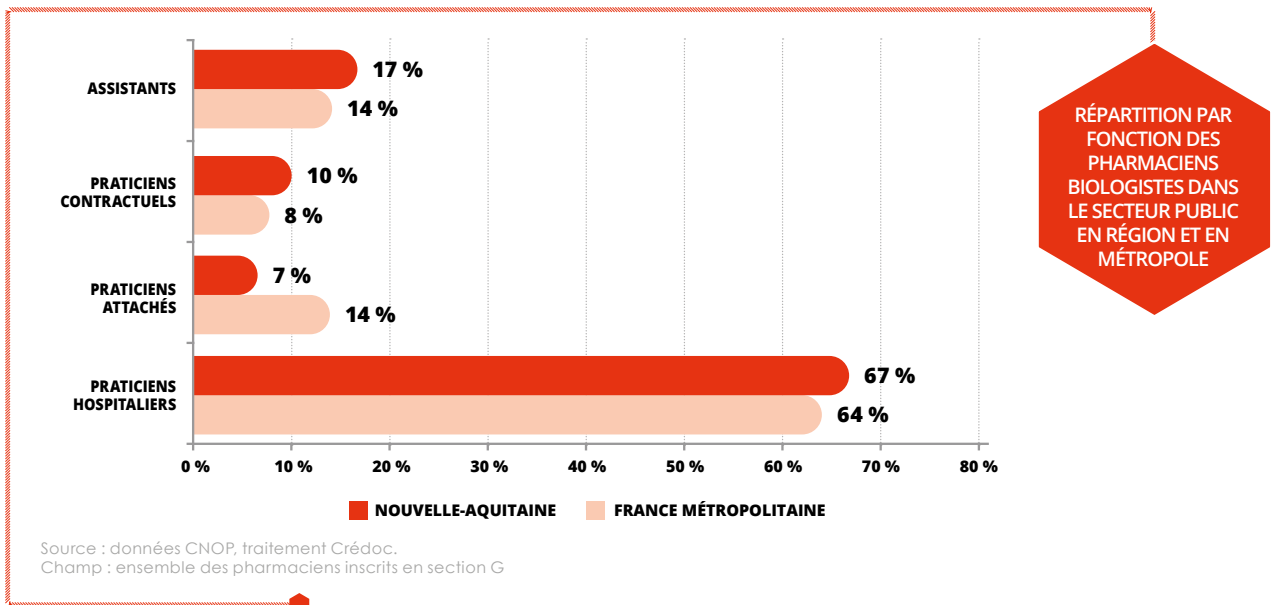
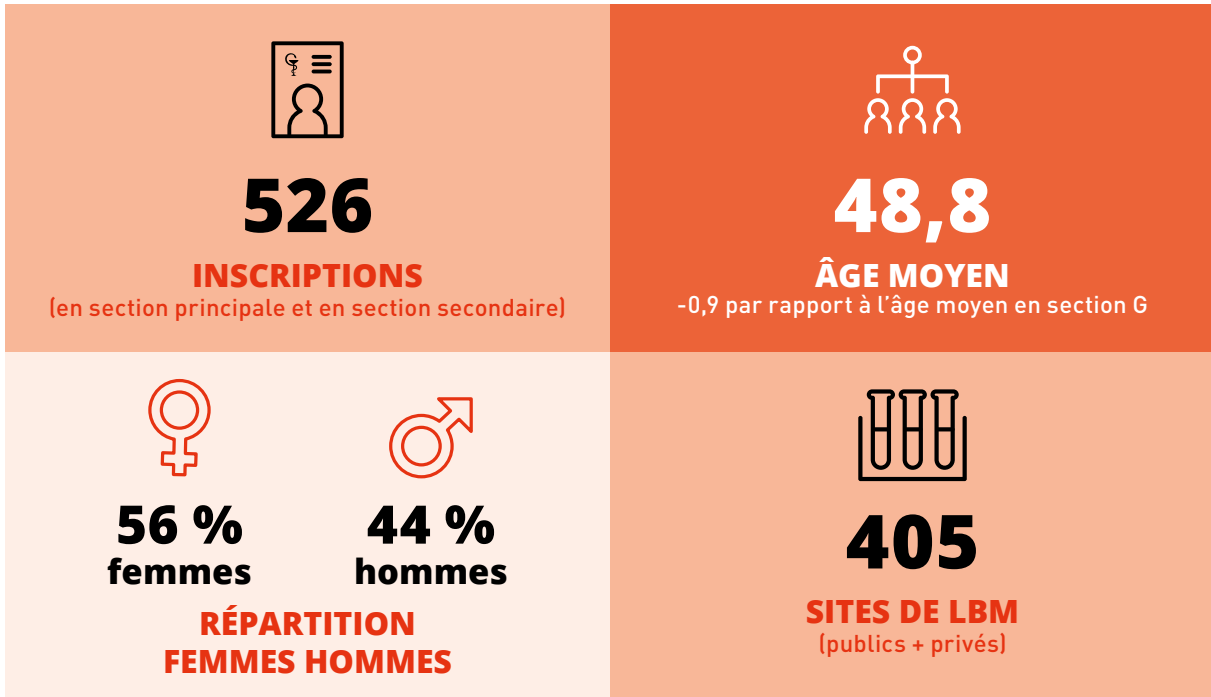


RÉPARTITION DES
ACTIVÉS DIVERSES
EN RÉGION ET
EN MÉTROPOLE

Source : données CNOP, traitement Crédoc.
Champ : ensemble des pharmaciens inscrits en section H



PHARMACIENS BIOLOGISTES



RÉPARTITION PAR FONCTION ET PAR DÉPARTEMENT DANS LE SECTEUR PUBLIC

Département	Praticiens hospitaliers	Praticiens attachés	Praticiens contractuels	Assistants	Total	Part du département dans la région
16 - CHARENTE	2	0	0	0	2	1 %
17 - CHARENTE-MARITIME	7	0	3	1	11	6 %
19 - CORRÈZE	3	0	1	0	4	2 %
23 - CREUSE	4	0	2	0	6	3 %
24 - DORDOGNE	3	0	0	0	3	2 %
33 - GIRONDE	36	8	6	19	69	37 %
40 - LANDES	5	0	1	1	7	4 %
47 - LOT-ET-GARONNE	3	0	0	1	4	2 %
64 - PYRÉNÉES-ATLANTIQUES	11	0	0	1	12	6 %
79 - DEUX-SÈVRES	6	0	1	0	7	4 %
86 - VIENNE	28	5	3	6	42	22 %
87 - HAUTE-VIENNE	18	0	1	3	22	12 %
Région	126	13	18	32	189	100 %

Source : données CNOP, traitement Crédoc.
 Champ : ensemble des pharmaciens inscrits en section G

RÉPARTITION PAR FONCTION ET PAR DÉPARTEMENT DANS LE SECTEUR PRIVÉ

Département	Biologistes responsables/coresponsables	Biologistes médicaux salariés	Biologistes médicaux libéraux	Biologistes médicaux remplaçants en LBM	Total	Part du département dans la région
16 - CHARENTE	8	0	1	1	10	3 %
17 - CHARENTE-MARITIME	14	4	15	1	34	10 %
19 - CORRÈZE	3	1	0	1	5	1 %
23 - CREUSE	0	0	0	1	1	0 %
24 - DORDOGNE	17	2	1	0	20	6 %
33 - GIRONDE	65	22	43	2	132	39 %
40 - LANDES	9	1	2	0	12	4 %
47 - LOT-ET-GARONNE	6	0	0	2	8	2 %
64 - PYRÉNÉES-ATLANTIQUES	35	7	9	1	52	15 %
79 - DEUX-SÈVRES	7	9	0	0	16	5 %
86 - VIENNE	16	3	0	0	19	6 %
87 - HAUTE-VIENNE	21	5	2	0	28	8 %
Région	201	54	73	9	337	100 %

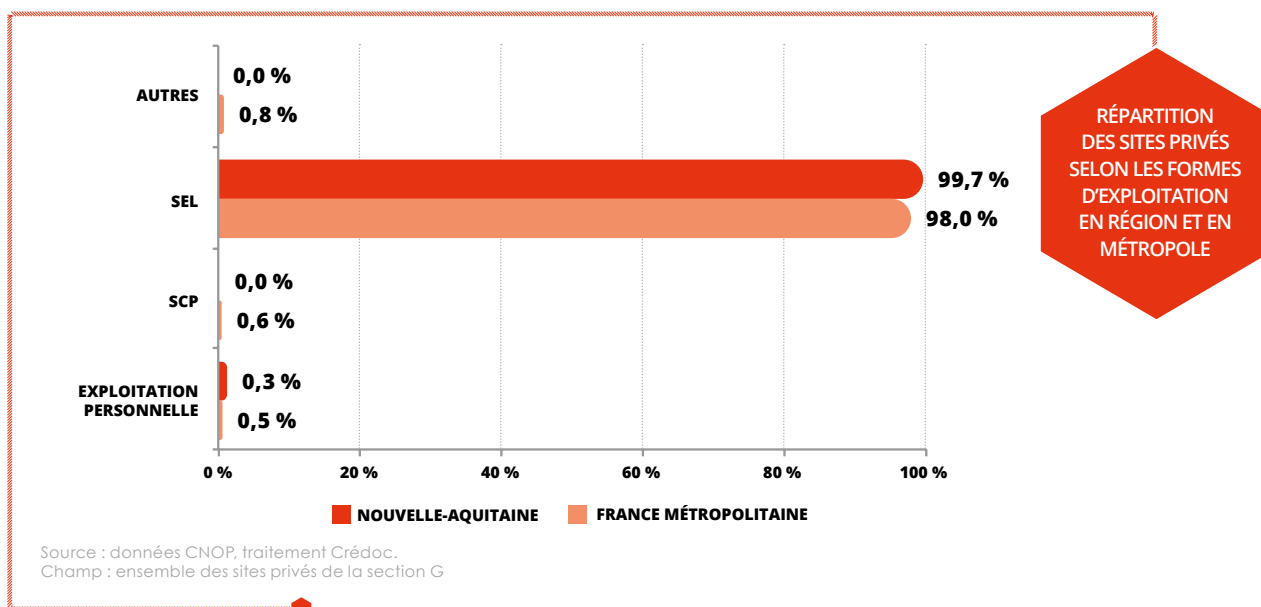
Source : données CNOP, traitement Crédoc.
 Champ : ensemble des pharmaciens inscrits en section G

STRUCTURES JURIDIQUES

RÉPARTITION DES SITES PRIVÉS SELON LES DIFFÉRENTES FORMES D'EXPLOITATION DES LABORATOIRES PRIVÉS PAR DÉPARTEMENT

Département	Exploitation personnelle	SCP	SEL	Autres	Total des sites privés
16 - CHARENTE	0	0	16	0	16
17 - CHARENTE-MARITIME	0	0	29	0	29
19 - CORRÈZE	1	0	13	0	14
23 - CREUSE	0	0	4	0	4
24 - DORDOGNE	0	0	21	0	21
33 - GIRONDE	0	0	107	0	107
40 - LANDES	0	0	27	0	27
47 - LOT-ET-GARONNE	0	0	16	0	16
64 - PYRÉNÉES-ATLANTIQUES	0	0	54	0	54
79 - DEUX-SÈVRES	0	0	15	0	15
86 - VIENNE	0	0	12	0	12
87 - HAUTE-VIENNE	0	0	16	0	16
Région	1	0	330	0	331

Source : données CNOP, traitement Crédoc.
Champ : ensemble des sites privés de la section G



CARTOGRAPHIE RÉGIONALE

DENSITÉ DE LBM (PUBLIC + PRIVÉ) PAR HABITANT



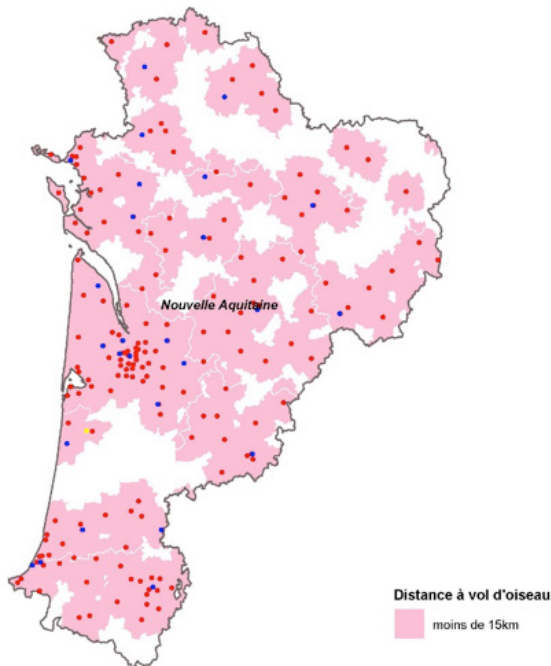
6,8

LBM pour 100 000 habitants

Moyenne en France métropolitaine :
7,1 sites de LBM (public + privé) pour
100 000 habitants

Source : données CNOP, traitement Crédoc.
Champ : ensemble des LBM en région

ACCÈS AUX LABORATOIRES PRIVÉS



N.B : Les points rouges représentent les sites, les bleus les LBM et les jaunes les LA.

Source : données CNOP, traitement Crédoc.
Champ : ensemble des laboratoires privés en région



- 70 %

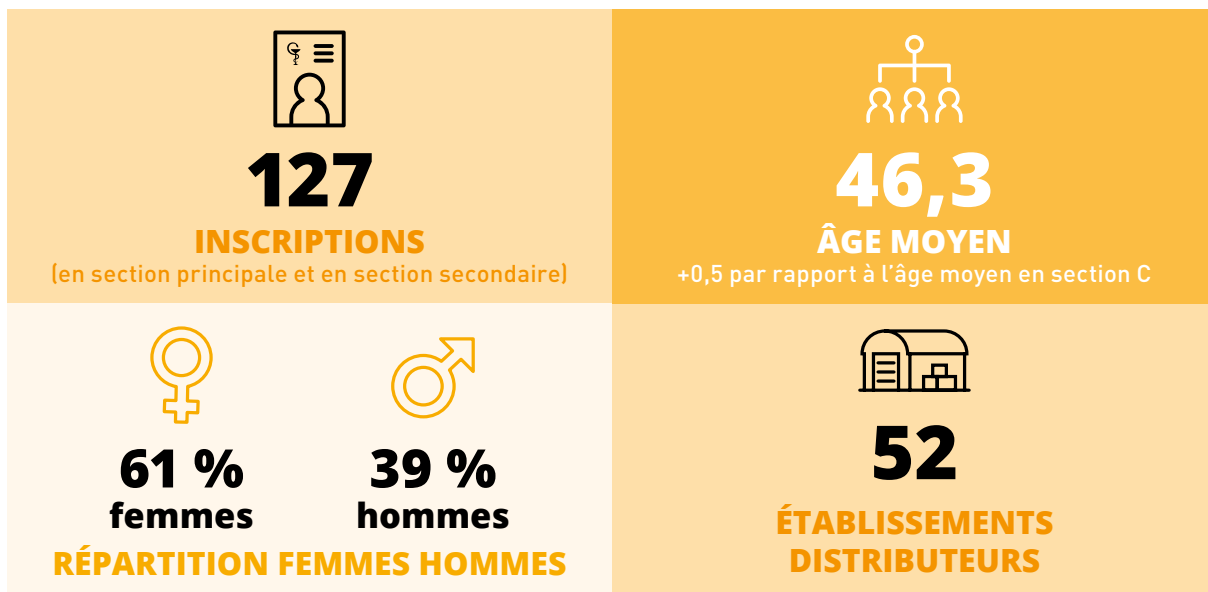
de SEL entre 2010 et 2019

Moyenne en France métropolitaine :
- 71 % du nombre de SEL

Source : données CNOP, traitement Crédoc
Champ : ensemble des SEL en région



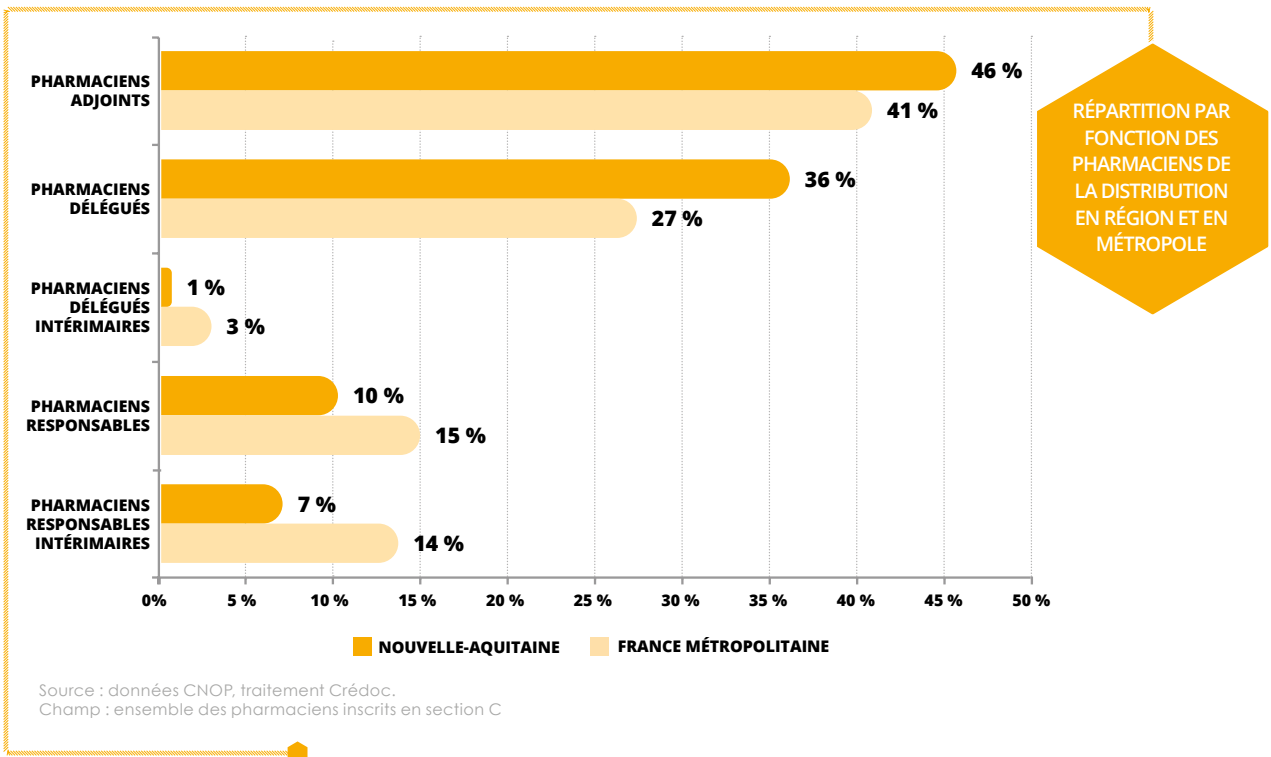
PHARMACIENS DE LA DISTRIBUTION EN GROS

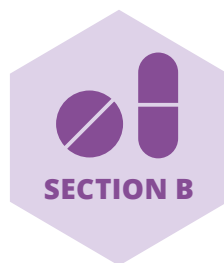


RÉPARTITION PAR FONCTION ET PAR DÉPARTEMENT DES PHARMACIENS DE LA DISTRIBUTION EN GROS

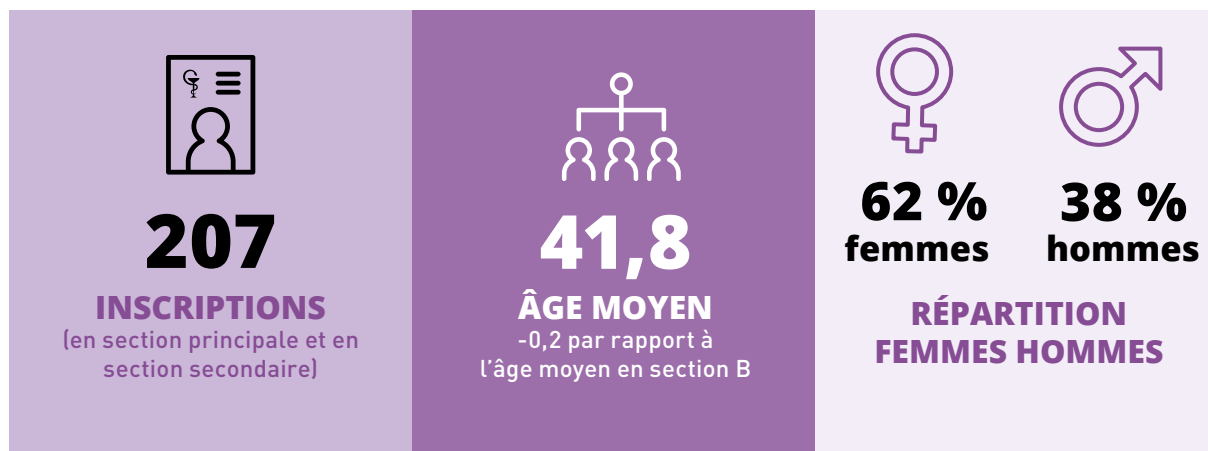
Département	Pharmaciens responsables	Pharmaciens responsables intérimaires	Pharmaciens délégués	Pharmaciens délégués intérimaires	Pharmaciens adjoints	Total	Part du département dans la région
16 - CHARENTE	0	0	3	0	0	3	2 %
17 - CHARENTE-MARITIME	0	0	4	0	0	4	3 %
19 - CORRÈZE	1	1	5	0	3	10	8 %
23 - CREUSE	0	0	0	0	0	0	0 %
24 - DORDOGNE	0	0	1	0	1	2	2 %
33 - GIRONDE	8	6	7	1	42	64	50 %
40 - LANDES	0	0	0	0	0	0	0 %
47 - LOT-ET-GARONNE	3	1	4	0	6	14	11 %
64 - PYRÉNÉES-ATLANTIQUES	0	0	10	0	2	12	9 %
79 - DEUX-SÈVRES	0	0	4	0	1	5	4 %
86 - VIENNE	0	0	6	0	0	6	5 %
87 - HAUTE-VIENNE	1	1	2	0	3	7	6 %
Région	13	9	46	1	58	127	100 %

Source : données CNOP, traitement Crédoc.
 Champ : ensemble des pharmaciens inscrits en section C





PHARMACIENS DE L'INDUSTRIE



RÉPARTITION PAR FONCTION ET PAR DÉPARTEMENT DES PHARMACIENS DE L'INDUSTRIE

Département	Pharmaciens adjoints	Pharmaciens délégués	Pharmaciens responsables	Pharmaciens responsables intérimaires	Total	Évolution 2014-2019	Part du département dans la région
16 - CHARENTE	1	0	1	0	2	0 %	1 %
17 - CHARENTE-MARITIME	1	0	1	0	2	-33 %	1 %
19 - CORRÈZE	3	2	1	1	7	+40 %	3 %
23 - CREUSE	0	1	1	1	3	NA	1 %
24 - DORDOGNE	0	0	0	0	0	0 %	0 %
33 - GIRONDE	81	4	9	6	100	+19 %	48 %
40 - LANDES	0	0	0	0	0	0 %	0 %
47 - LOT-ET-GARONNE	41	5	0	0	46	+21 %	22 %
64 - PYRÉNÉES-ATLANTIQUES	20	3	2	4	29	+16 %	14 %
79 - DEUX-SÈVRES	1	1	0	0	2	-33 %	1 %
86 - VIENNE	0	0	0	0	0	0 %	0 %
87 - HAUTE-VIENNE	14	1	1	0	16	+33 %	8 %
Région	162	17	16	12	207	+14,4 %	100 %

Source : données CNOP, traitement Crédoc.
 Champ : ensemble des pharmaciens inscrits en section B

