

DÉMOGRAPHIE DES PHARMACIENS

EN OUTRE-MER

— PANORAMA AU 1^{ER} JANVIER 2020 —





1 868

**PHARMACIENS
INSCRITS
À L'ORDRE EN 2019**

+1,6 % par rapport à 2018



618

OFFICINES

-2 officines par rapport à 2018
(-0,3 % par rapport à 2018)



46

**ÂGE
MOYEN**

+0,2 an par rapport à 2018
-0,7 an par rapport à l'âge
moyen des pharmaciens



**57 %
femmes**



**43 %
hommes**

**RÉPARTITION
GLOBALE**



158

**PHARMACIENS
DE 66 ANS ET PLUS**

+19 % par rapport à 2018
8,5 % des pharmaciens
inscrits en section E

**PUI
PUBLIQUES**



33

PUI PUBLIQUES

-3 par rapport à 2018

**PUI
PRIVÉS**



35

PUI PRIVÉS

Stable par rapport à 2018

**LBM
PRIVÉS**



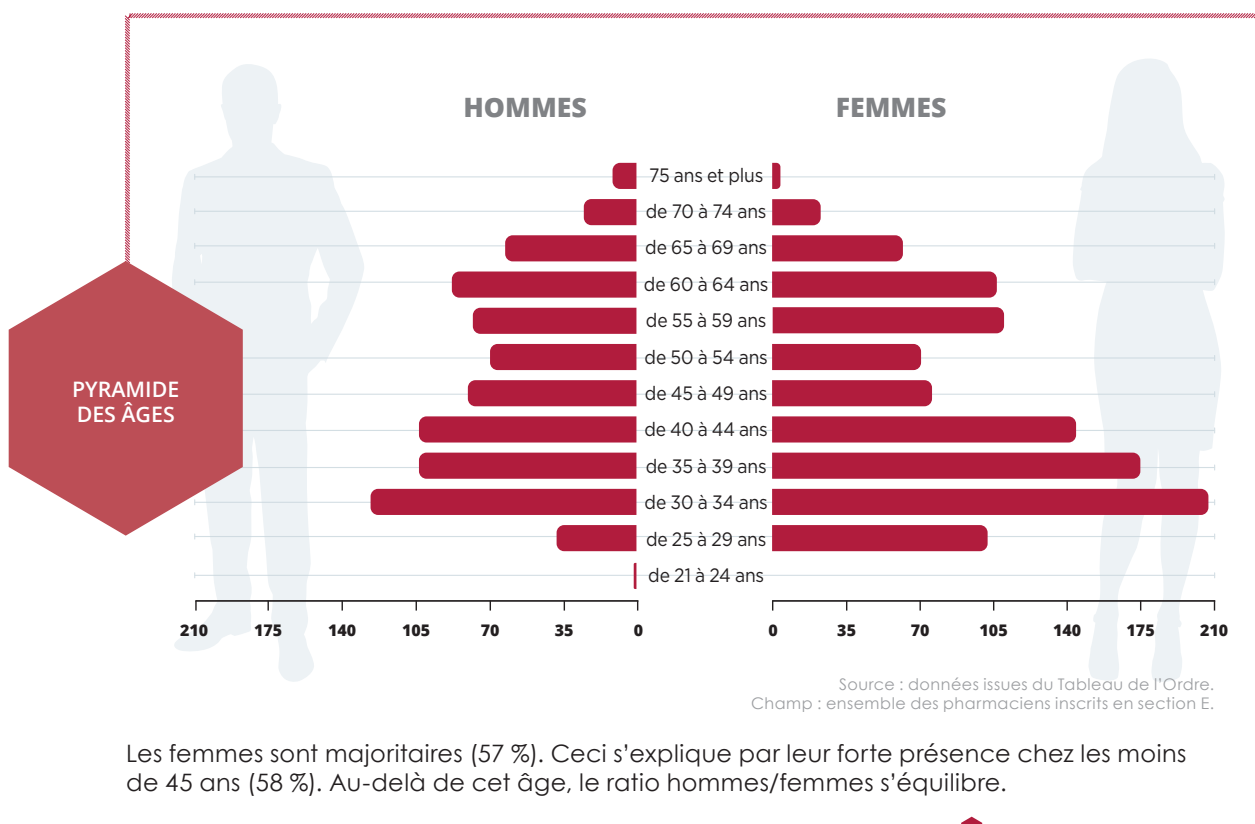
117

LBM PRIVÉS

+4 par rapport à 2018

La section des pharmaciens d'outre-mer regroupe tous les pharmaciens exerçant dans les départements, régions et collectivités d'Outre-Mer (Guadeloupe, Guyane, Martinique, Mayotte et Réunion) et les collectivités d'Outre-Mer (Saint-Pierre et Miquelon, Wallis et Futuna).

Note : En raison des arrondis, la somme des pourcentages n'est pas toujours égale à 100 % dans les éléments de cette brochure.



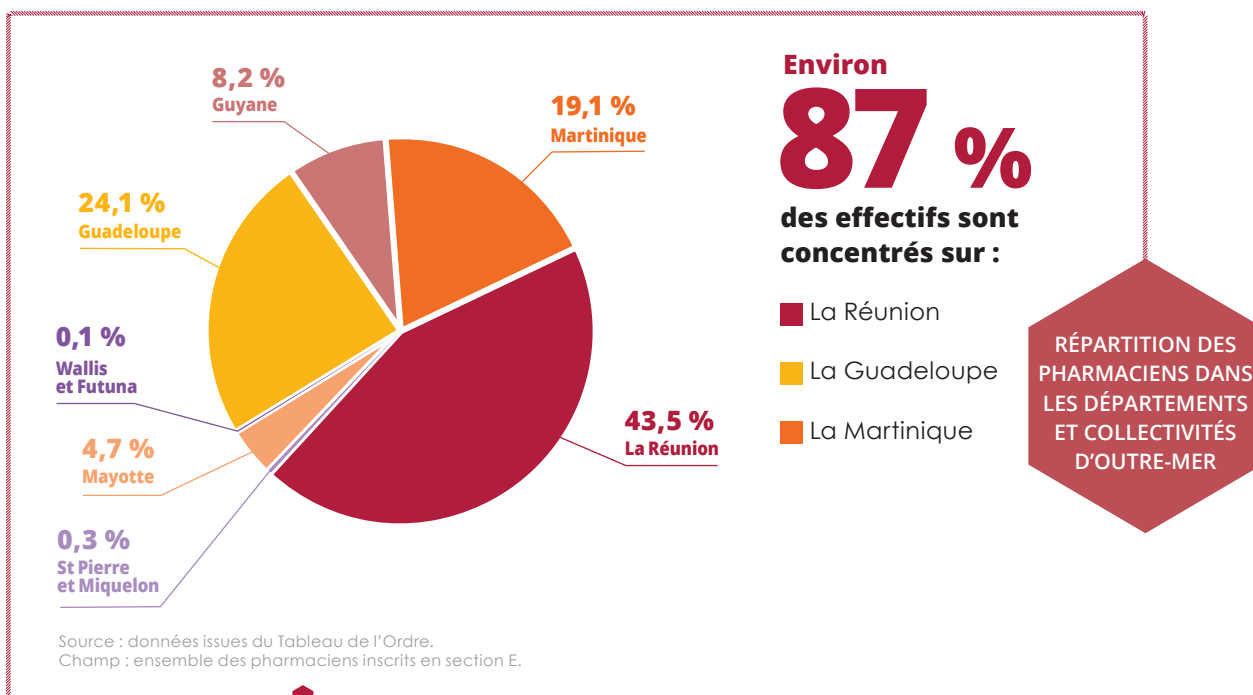
1 RÉPARTITION PAR MÉTIER ET PAR TERRITOIRE

EFFECTIFS PAR FONCTION ET PAR TERRITOIRE

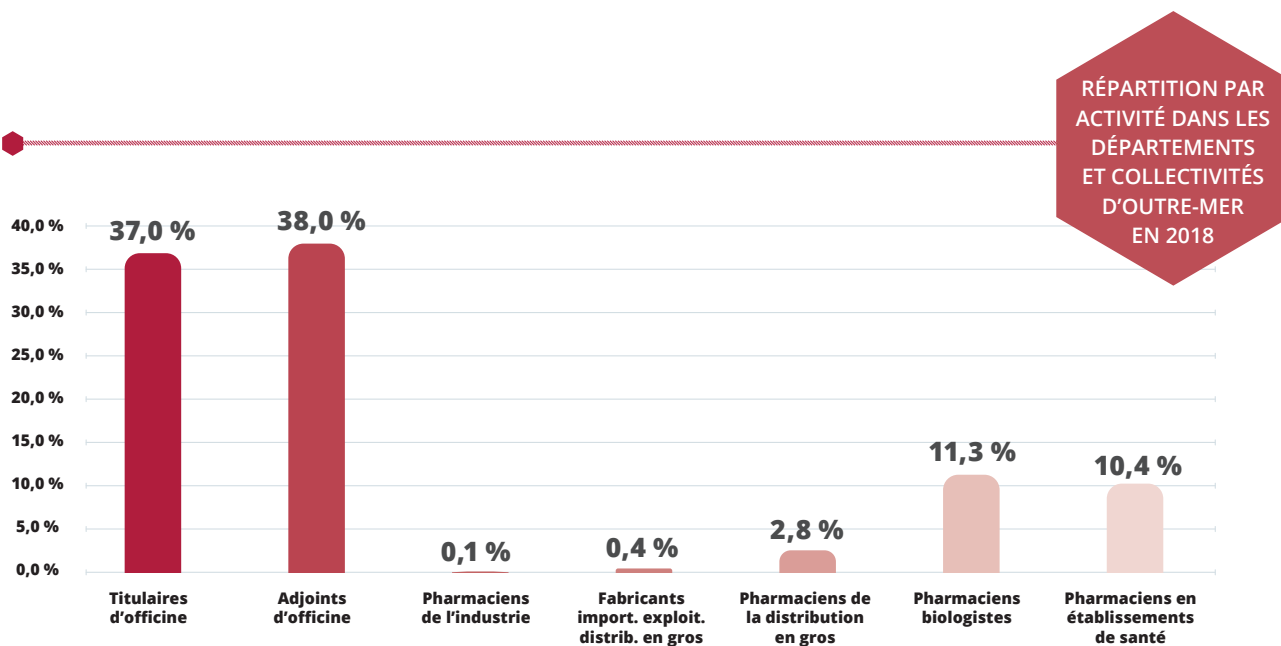
	Titulaires d'officine	Adjoints d'officine	Pharmaciens de l'industrie	Fabricants Import. Exploit. Distrib. en gros	Pharmaciens de la distrib. en gros	Pharmaciens biologistes	Pharmaciens en établissements de santé	Total	%
Guadeloupe	173	168		2	11	56	40	450	24,1 %
Guyane	52	56		1	5	19	20	153	8,2 %
Martinique	146	114		2	11	45	39	357	19,1 %
La Réunion	296	330	1	3	21	85	77	813	43,5 %
St-Pierre-et-Miquelon	1					1	3	5	0,3 %
Mayotte	23	41			4	5	15	88	4,7 %
Wallis-et-Futuna						1	1	2	0,1 %
Total	691	709	1	8	52	212	195	1868	100 %

Source : données issues du Tableau de l'Ordre.
Champ : ensemble des pharmaciens inscrits en section E.

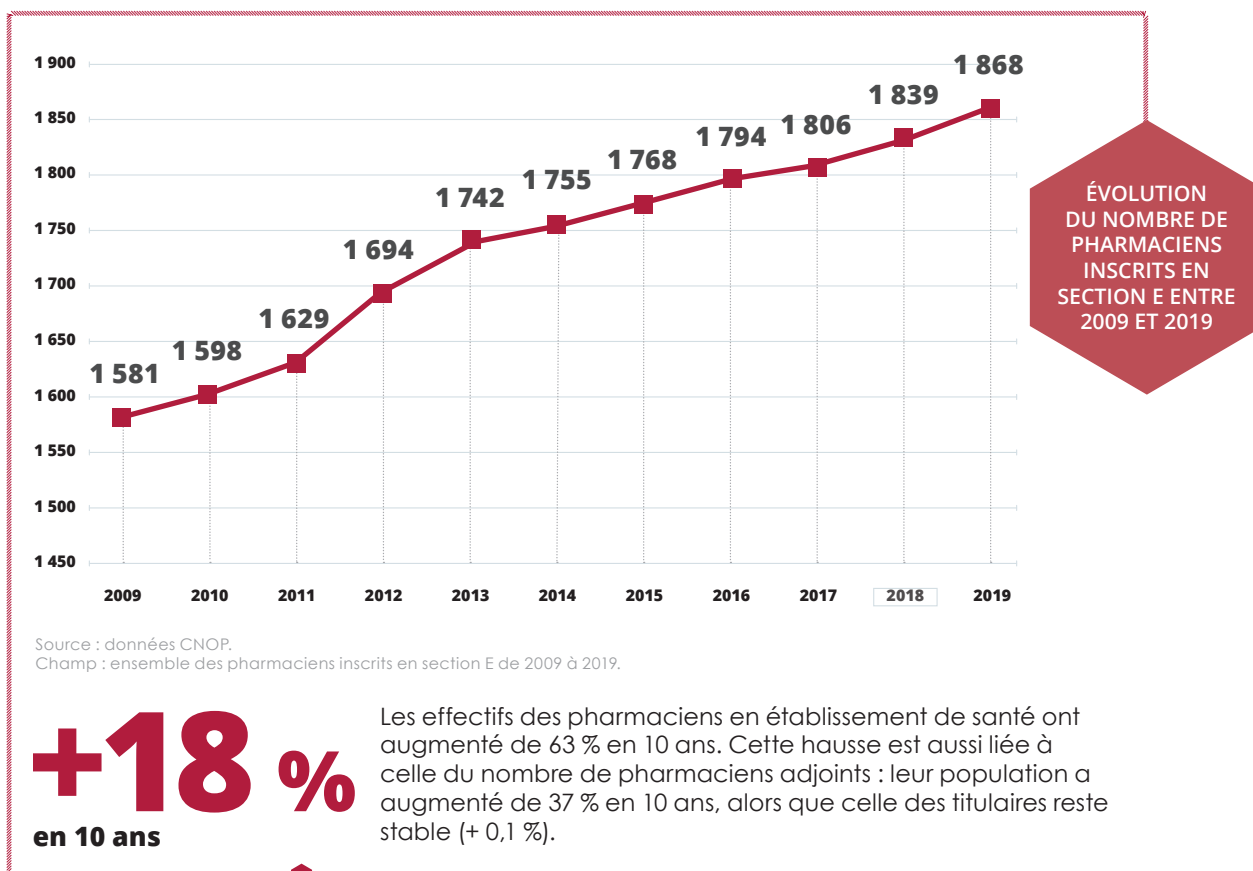
75 % des pharmaciens d'Outre-Mer exercent en officine



+1.6 % En 2019, le nombre de pharmaciens inscrits en section E a légèrement augmenté de 1,6 % en particulier en raison de la hausse du nombre d'adjoints en officine (+ 3,2 % entre 2018 et 2019).



Source : données issues du Tableau de l'Ordre.
Champ : ensemble des pharmaciens inscrits en section E.



ÉVOLUTION DU NOMBRE DE PHARMACIENS INSCRITS EN SECTION E ENTRE 2009 ET 2019

	2009	2010	2011	2012	2013	2014	2015	2016	2017	2018	2019
Titulaires d'officine	690	694	701	709	706	711	707	706	697	693	691
Pharmaciens de l'industrie	4	5	5	5	2	2	2	2	2	2	1
Fabricants, Import. Exploit. et Distrib. en gros	6	7	5	7	12	13	7	7	7	9	8
Pharmaciens de la distribution en gros	44	44	45	49	46	44	50	48	50	52	52
Pharmaciens adjoints	519	511	519	560	610	595	615	644	655	687	709
Pharmaciens des établissements de santé	120	130	142	148	154	169	172	179	186	188	195
Pharmaciens biologistes	198	207	212	216	212	221	215	208	209	208	212
Total	1581	1598	1629	1694	1742	1755	1768	1794	1806	1839	1868
Taux d'évolution annuel (en %)	3,8 %	1,1 %	1,9 %	4,0 %	2,8 %	0,7 %	0,7 %	1,5 %	0,7 %	1,8 %	1,6 %

Source : données issues du Tableau de l'Ordre.
Champ : ensemble des pharmaciens inscrits en section E de 2009 à 2019.

2

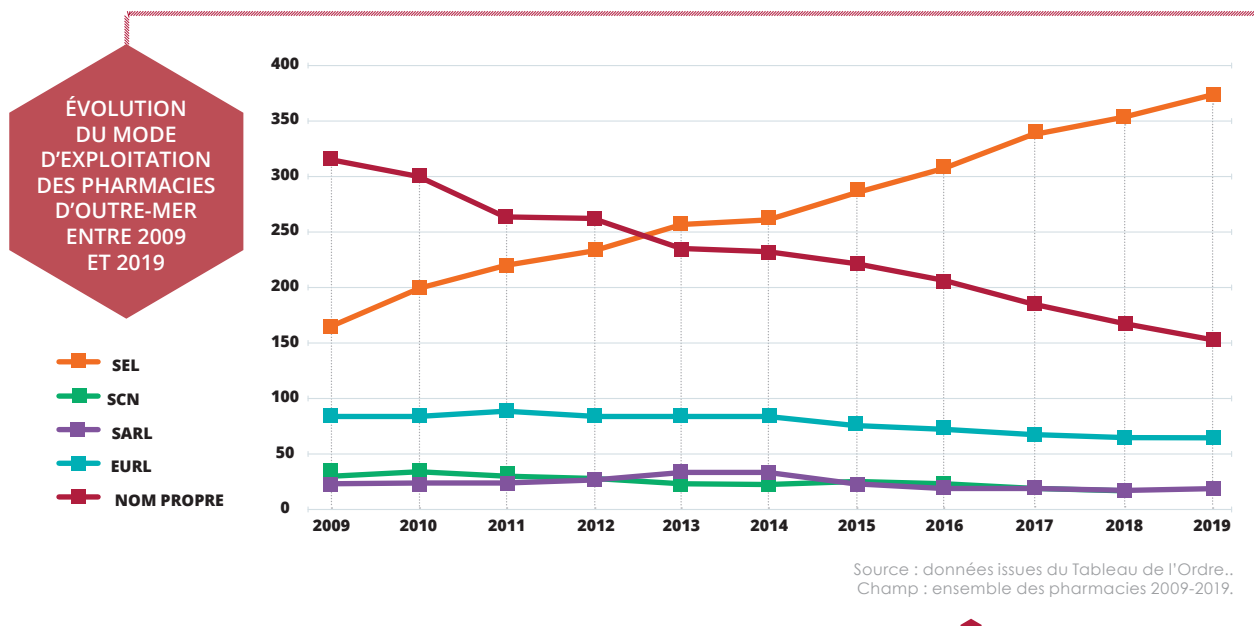
LES PHARMACIENS DISPENSATEURS

RÉPARTITION PAR TERRITOIRE DES EFFECTIFS DE PUI ET D'OFFICINES EN 2018 ET 2019

	Nombre de PUI en 2018	Nombre de PUI en 2019	Nombre d'officines en 2018	Nombre d'officines en 2019
Guadeloupe	20	20	160	159
Guyane	7	6	50	50
Martinique	20	18	141	139
La Réunion	21	21	246	246
St-Pierre-et-Miquelon	1	1	1	1
Mayotte	1	1	22	23
Wallis-et-Futuna	1	1	0	0
Total	71	68	620	618

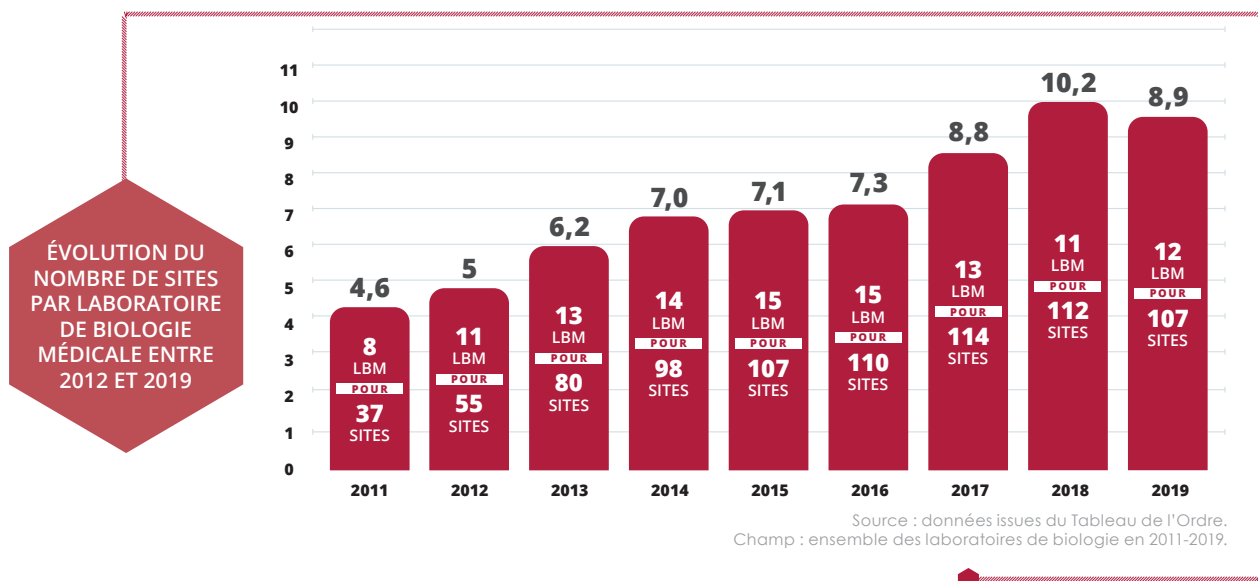
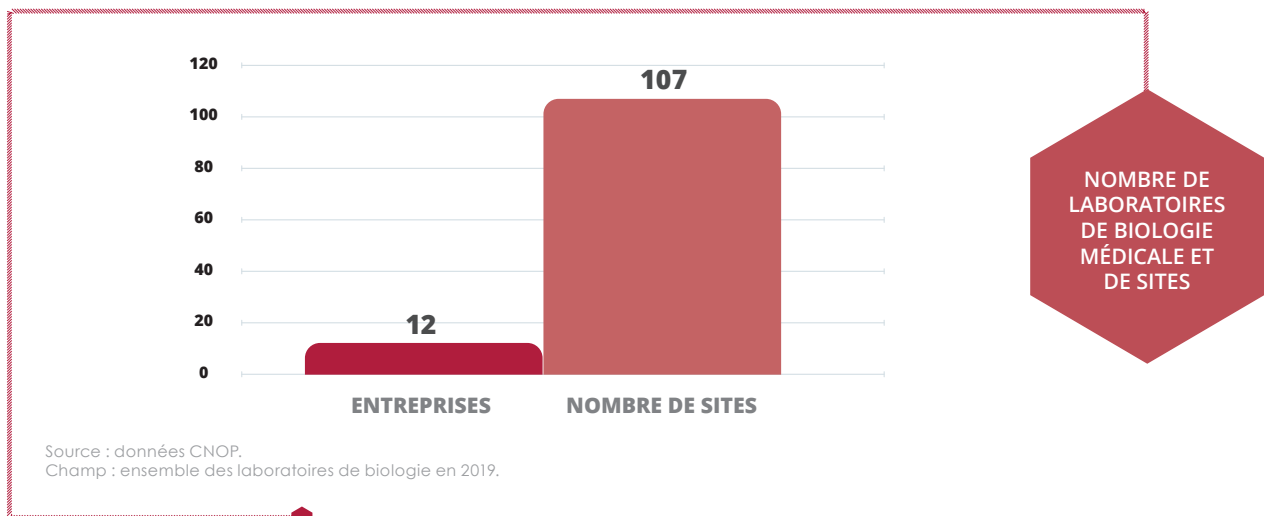
Source : données CNOP.
Champ : ensemble des pharmacies 2018-2019.

Le nombre d'officines est quasiment stable par rapport à 2018 mais depuis 10 ans les structures juridiques évoluent



Comme en France métropolitaine, la part des officines exploitées en Société d'Exercice Libéral (SEL) dans les départements et collectivités d'Outre-Mer poursuit sa croissance. Le nombre d'entreprises choisissant cette forme juridique a plus que doublé depuis 2009 (+123 %) alors que le nombre de sociétés exploitées en nom propre diminue fortement (-52 %). Depuis 2013, la SEL est le mode d'exploitation majoritaire. Le nombre de sociétés exploitées en nom collectif, en SARL et EURL et SNC tend à diminuer lentement.

3 LA BIOLOGIE MÉDICALE



Avant janvier 2010, une structure pouvait exploiter jusqu'à 5 laboratoires d'analyse de biologie médicale (LBM) au maximum. Depuis janvier 2010, une structure exploite un laboratoire de biologie médicale (LBM) implanté sur un ou plusieurs sites sans limitation de nombre. Depuis cette date jusqu'en 2018, on constate un mouvement de restructuration et de regroupements, qui voit le nombre de sites moyen par LBM augmenter, passant de 4,6 sites en 2011 à 10,2 en 2018. Pour la première fois depuis 2009, le nombre moyen de sites par laboratoire LBM baisse par rapport à l'année précédente : on enregistre une moyenne de 8,9 sites par LBM en 2019, soit une baisse de 1,3 point depuis 2018.