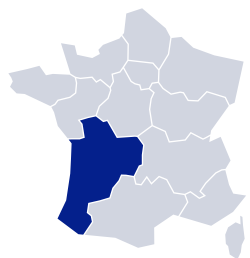


DÉMOGRAPHIE DES PHARMACIENS



PANORAMA AU **1^{er} JANVIER 2021**



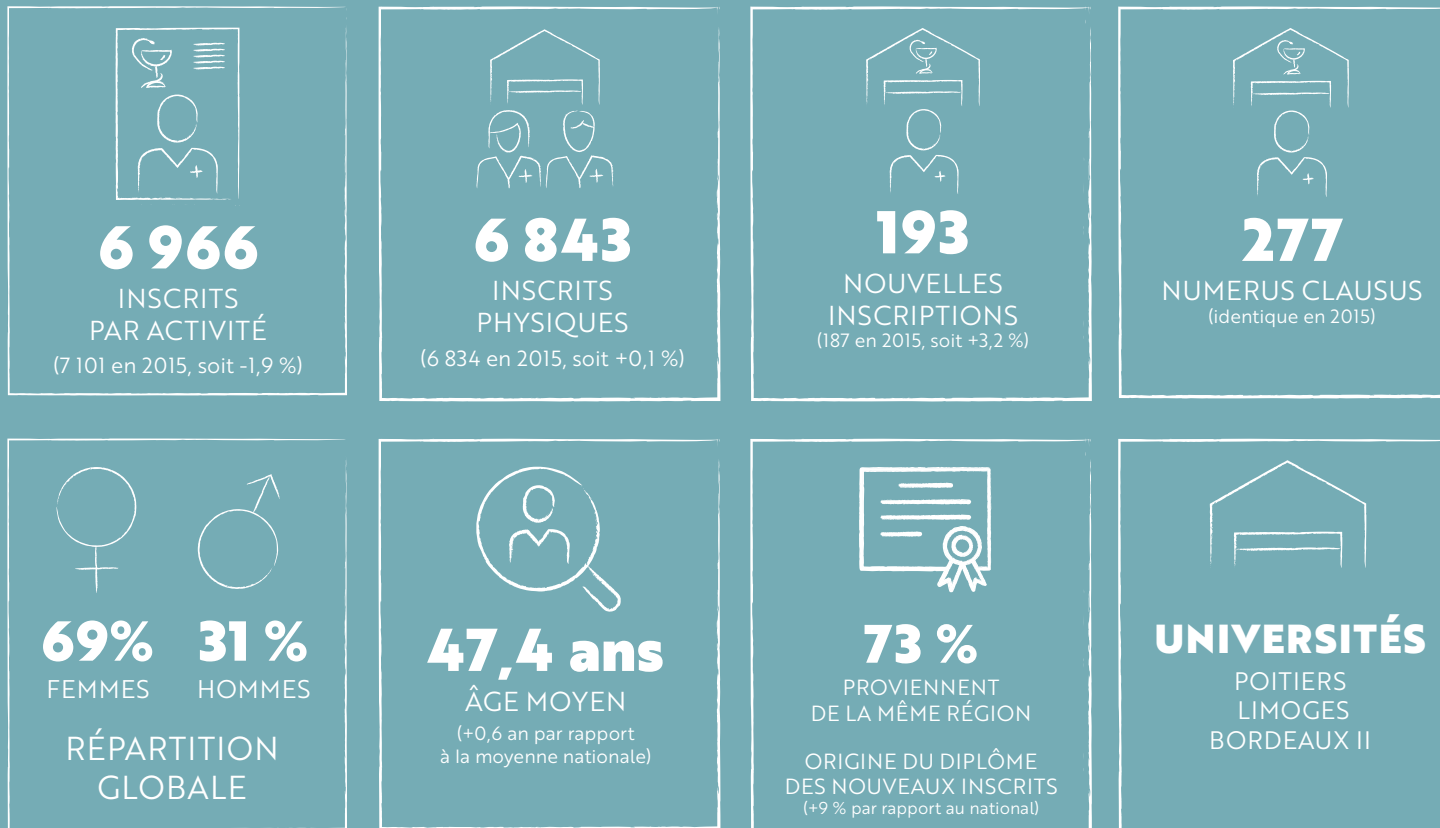
EN NOUVELLE-AQUITAINE



NOUVELLE-AQUITAINE

DONNÉES GÉNÉRALES

Chiffres clés

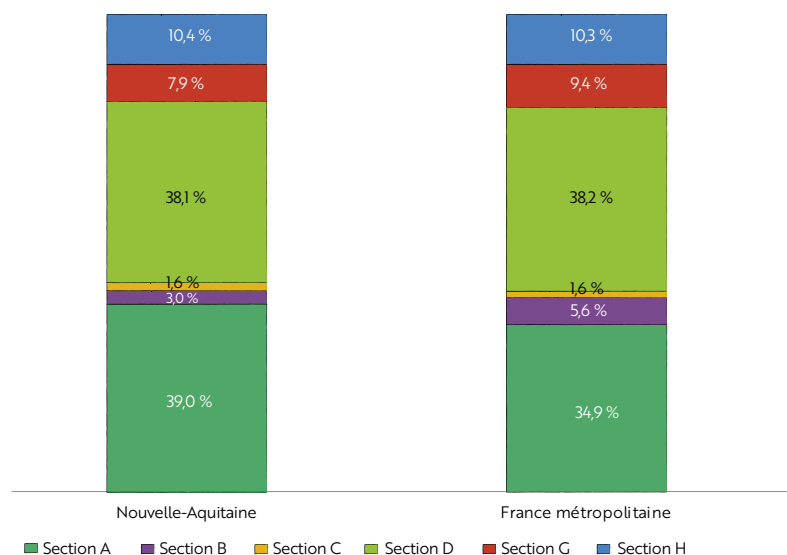


Source : données CNOP, traitement Crédoc

Champ : L'âge moyen des pharmaciens ainsi que la répartition femmes-hommes sont calculés à partir du nombre de personnes physiques.



RÉPARTITION DES INSCRIPTIONS PAR SECTION EN RÉGION ET EN FRANCE



Source : données CNOP, traitement Crédoc
 Champ : ensemble des pharmaciens inscrits à l'Ordre en 2020 en France métropolitaine.

Note : En raison des arrondis, la somme des pourcentages n'est pas toujours égale à 100 % dans les graphiques de cette brochure.

RÉPARTITION DES INSCRIPTIONS PAR SECTION ET PAR DÉPARTEMENT EN 2020

	Section A	Section B	Section C	Section D	Section G	Section H	Total 2020	Part en % de la région	Total 2015	Évolution 2015-2020
16 - CHARENTE	161	3	2	121	19	49	355	5,1 %	391	-9,2 %
17 - CHARENTE-MARITIME	280	2	4	328	49	66	729	10,5 %	721	+1,1 %
19 - CORRÈZE	130	6	10	105	6	39	296	4,3 %	307	-3,6 %
23 - CREUSE	71	3	0	51	7	23	155	2,2 %	154	+0,6 %
24 - DORDOGNE	194	0	2	145	21	49	411	5,9 %	428	-4,0 %
33 - GIRONDE	695	107	53	735	211	181	1982	28,5 %	1981	+0,1 %
40 - LANDES	179	0	0	194	19	39	431	6,2 %	413	+4,4 %
47 - LOT-ET-GARONNE	154	42	14	106	15	32	363	5,2 %	397	-8,6 %
64 - PYRÉNÉES-ATLANTIQUES	318	30	10	315	66	83	822	11,8 %	825	-0,4 %
79 - DEUX-SÈVRES	156	2	5	140	23	45	371	5,3 %	393	-5,6 %
86 - VIENNE	179	0	6	192	62	51	490	7,0 %	527	-7,0 %
87 - HAUTE-VIENNE	202	17	6	220	51	65	561	8,1 %	564	-0,5 %
NOUVELLE-AQUITAINE	2 719	212	112	2 652	549	722	6 966	100,0 %	7 101	-1,9 %

Source : données CNOP, traitement Crédoc
 Champ : ensemble des pharmaciens inscrits à l'Ordre en 2020 et 2015 en Nouvelle-Aquitaine.
 Une personne peut être inscrite dans deux sections.





SECTION A

PHARMACIENS TITULAIRES D'OFFICINE

Chiffres clés



2 719
INSCRITS
PAR ACTIVITÉ



2 104
OFFICINES



57 % **43 %**
FEMMES HOMMES
RÉPARTITION GLOBALE



50,5
ÂGE MOYEN
(+0,4 an par rapport à l'âge moyen
en section A)

RÉPARTITION PAR TRANCHE D'ÂGE ET PAR GENRE DES PHARMACIENS D'OFFICINE

Département	Moins de 40 ans	40 ans et plus	Hommes	Femmes	Total 2020	Part du département dans la région	Évolution 2015-2020
16 - CHARENTE	32	129	68	93	161	6 %	-12,0 %
17 - CHARENTE-MARITIME	38	242	142	138	280	10 %	-7,0 %
19 - CORRÈZE	18	112	48	82	130	5 %	-7,1 %
23 - CREUSE	14	57	27	44	71	3 %	-9,0 %
24 - DORDOGNE	45	149	94	100	194	7 %	-5,8 %
33 - GIRONDE	127	568	293	402	695	25 %	-9,6 %
40 - LANDES	38	141	84	95	179	6 %	-5,3 %
47 - LOT-ET-GARONNE	0	154	69	85	154	6 %	-3,1 %
64 - PYRÉNÉES-ATLANTIQUES	20	298	127	191	318	12 %	-6,2 %
79 - DEUX-SÈVRES	0	156	54	102	156	6 %	-3,1 %
86 - VIENNE	60	119	66	113	179	7 %	-13,5 %
87 - HAUTE-VIENNE	27	175	89	113	202	7 %	-0,5 %
NOUVELLE-AQUITAINE	419	2 300	1 161	1 558	2 719	100 %	-7,4 %

Source : données CNOP, traitement Crédoc
 Champ : pharmaciens titulaires inscrits en section A en Nouvelle-Aquitaine.

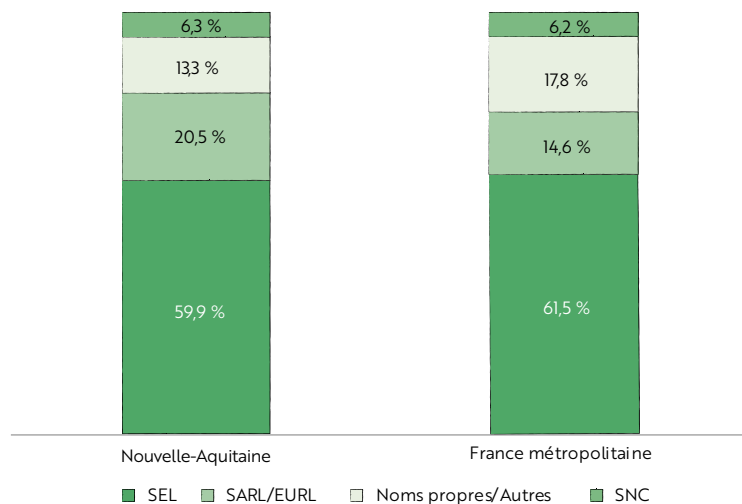
STRUCTURES JURIDIQUES : RÉPARTITION PAR DÉPARTEMENT

Département	SEL	SARL/EURL	Noms propres/ autres	SNC	Total	Part du département dans la région
16 - CHARENTE	79	26	13	7	125	6 %
17 - CHARENTE-MARITIME	147	36	27	11	221	11 %
19 - CORRÈZE	52	27	16	6	101	5 %
23 - CREUSE	29	14	13	3	59	3 %
24 - DORDOGNE	83	33	24	12	152	7 %
33 - GIRONDE	332	103	54	39	528	25 %
40 - LANDES	77	36	17	3	133	6 %
47 - LOT-ET-GARONNE	75	19	25	4	123	6 %
64 - PYRÉNÉES-ATLANTIQUES	146	56	22	20	244	12 %
79 - DEUX-SÈVRES	75	26	17	6	124	6 %
86 - VIENNE	87	21	23	13	144	7 %
87 - HAUTE-VIENNE	78	35	29	8	150	7 %
NOUVELLE-AQUITAINE	1 260	432	280	132	2 104	100 %

Source : données CNOP, traitement Crédoc
 Champ : officines en Nouvelle-Aquitaine.

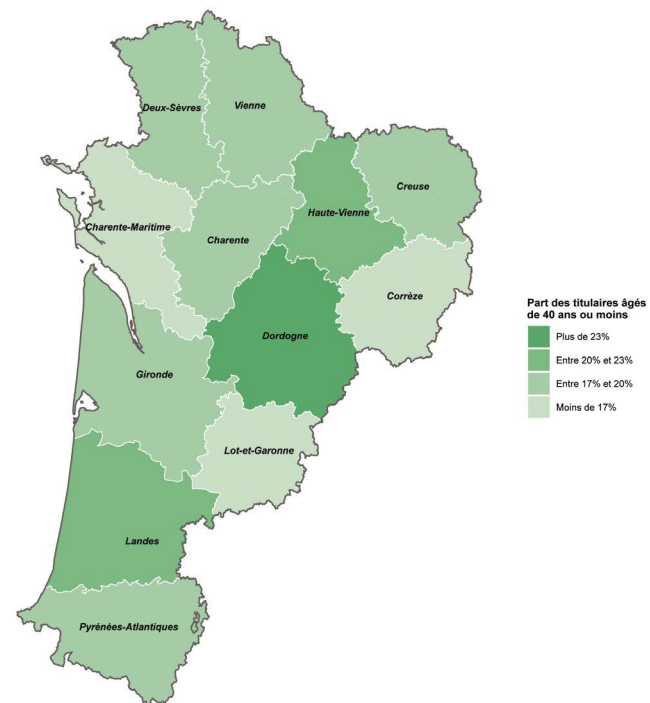


RÉPARTITION PAR TYPE DE STRUCTURES JURIDIQUES EN RÉGION ET EN FRANCE MÉTROPOLITAINE



Source : données CNOP, traitement Crédoc
 Champ : ensemble des officines en 2020.

TITULAIRES ÂGÉS DE MOINS DE 40 ANS



Source : données CNOP, traitement Crédoc
 Champ : titulaires d'officine de moins de 40 ans en Nouvelle-Aquitaine.

18 %
 des titulaires de Nouvelle-Aquitaine ont moins de 40 ans (moyenne en France métropolitaine : 20 %)

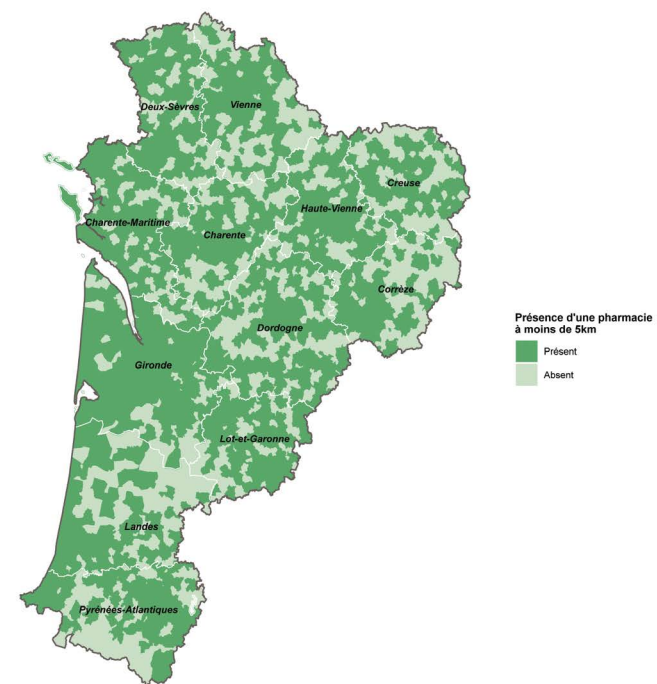


NOMBRE DE FERMETURES D'OFFICINES ENTRE 2016 ET 2020



Source : données CROP, traitement Crédoc
Champ : Nombre de fermetures d'officines entre 2016 et 2020 en Nouvelle-Aquitaine.

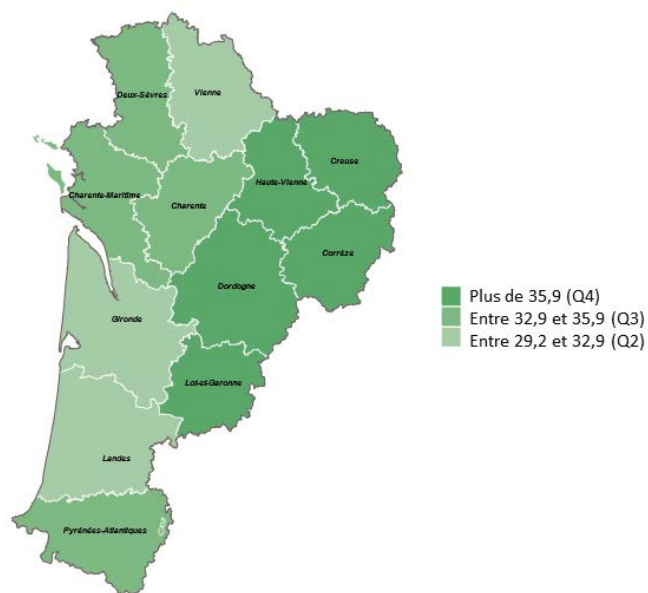
ACCESSIBILITÉ DES OFFICINES : PRÉSENCE D'UNE OFFICINE À MOINS DE 5 KILOMÈTRES (À VOL D'OISEAU) PAR COMMUNE



Source : INSEE base des équipements en santé (données 2019), traitement Crédoc
Champ : ensemble des communes de Nouvelle-Aquitaine.



NOMBRE D'OFFICINES POUR 100 000 HABITANTS EN 2020



Source : données CNOP, traitement Crédoc
Champ : ensemble des pharmacies d'officine en Nouvelle-Aquitaine.

En moyenne **36,9** officines
pour 100 000 habitants
en Nouvelle-Aquitaine.
(moyenne en France
métropolitaine : 31 officines
pour 100 000 habitants)



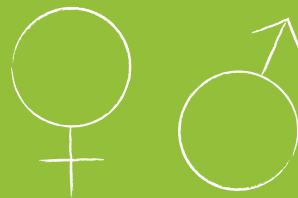
SECTION D

PHARMACIENS ADJOINTS ET AUTRES EXERCICES

Chiffres clés



2 652
INSCRITS
PAR ACTIVITÉ



80 % **20 %**
FEMMES HOMMES
RÉPARTITION GLOBALE



44,8
ÂGE MOYEN
(+0,5 an par rapport à l'âge moyen
en section D)

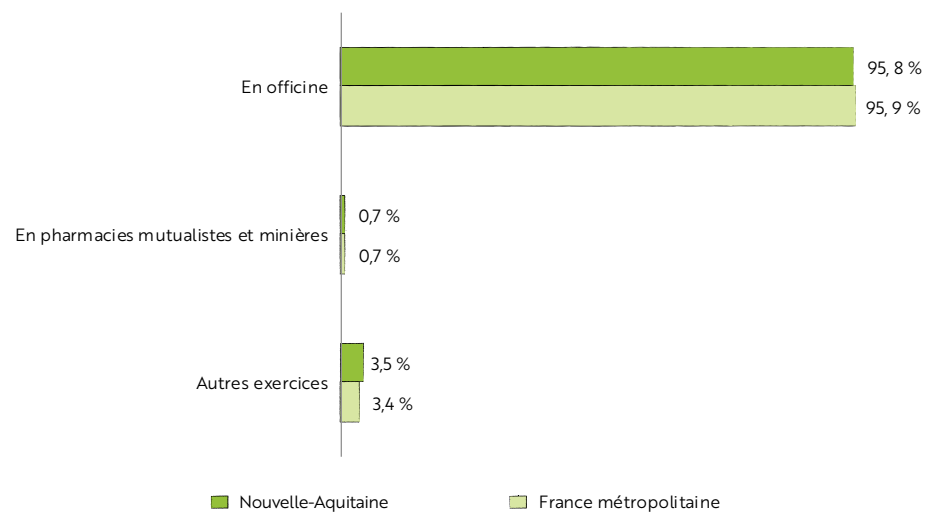


RÉPARTITION PAR FONCTION ET PAR DÉPARTEMENT DES PHARMACIENS INSCRITS EN SECTION D

Département	En officine	En pharmacies mutualistes et minières	Autres exercices	Total	Nombre d'offices	Adjoints par officine	Évolution 2015-2020
16 - CHARENTE	119	0	2	121	125	1,0	-12,9 %
17 - CHARENTE-MARITIME	308	4	16	328	221	1,4	+8,3 %
19 - CORRÈZE	103	0	2	105	101	1,0	-3,7 %
23 - CREUSE	51	0	0	51	59	0,9	+2,0 %
24 - DORDOGNE	143	0	2	145	152	0,9	0,0 %
33 - GIRONDE	702	5	28	735	528	1,3	+10,9 %
40 - LANDES	190	0	4	194	133	1,4	+12,8 %
47 - LOT-ET GARONNE	103	0	3	106	123	0,8	-22,6 %
64 - PYRÉNÉES-ATLANTIQUES	301	0	14	315	244	1,2	+5,4 %
79 - DEUX-SÈVRES	138	0	2	140	124	1,1	-10,8 %
86 - VIENNE	189	0	3	192	144	1,3	-2,0 %
87 - HAUTE-VIENNE	194	9	17	220	150	1,3	+0,9 %
NOUVELLE-AQUITAINE	2 541	18	93	2 652	2 104	1,2	+2,5 %

Source : données CNOP, traitement Crédoc
 Champ : ensemble des pharmaciens inscrits en section D et officines en Nouvelle-Aquitaine.

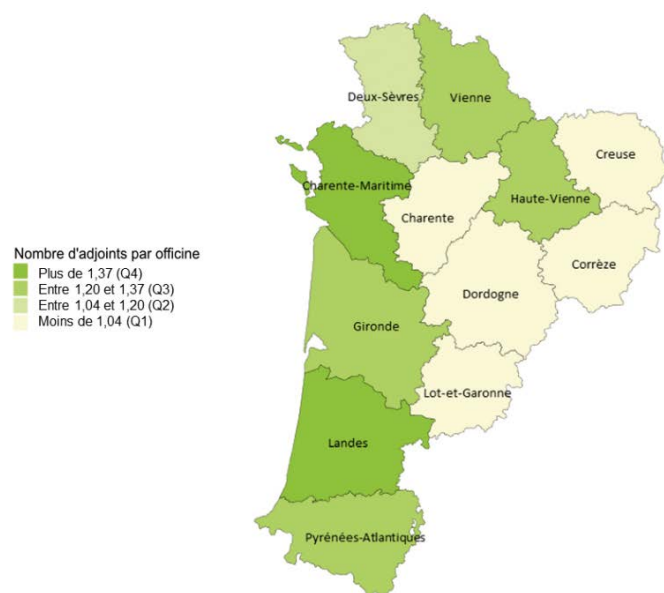
RÉPARTITION PAR FONCTION DES PHARMACIENS INSCRITS EN SECTION D



Source : données CNOP, traitement Crédoc
 Champ : ensemble des pharmaciens inscrits en section D.



NOMBRE DE PHARMACIENS ADJOINTS PAR OFFICINE



Source : données CNOP, traitement Crédoc
Champ : ensemble des pharmaciens adjoints d'officine en Nouvelle-Aquitaine.

En moyenne **1,2** adjoint
par officine en Nouvelle-Aquitaine
(moyenne en France métropolitaine :
1,3 adjoint par officine)

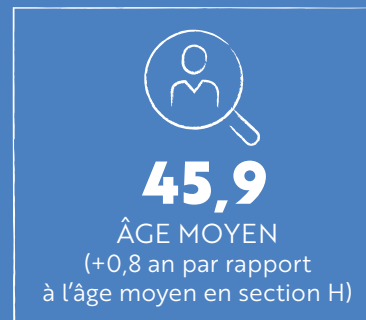
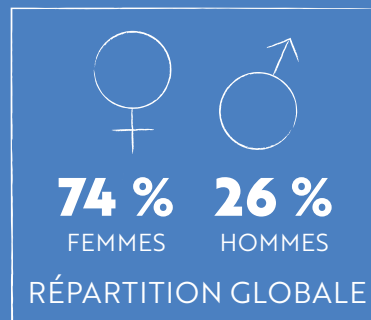
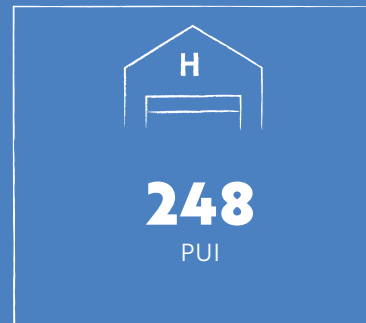




SECTION H

PHARMACIENS DES ÉTABLISSEMENTS DE SANTÉ, MÉDICO-SOCIAUX ET DES SERVICES D'INCENDIE ET DE SECOURS

Chiffres clés



NOMBRE DE PUI ET DE PHARMACIENS PAR DÉPARTEMENT,
AVEC DISTINCTION SECTEUR PUBLIC ET SECTEUR PRIVÉ

Département	Public		Privé		Public + Privé		
	Pharmaciens	PUI	Pharmaciens	PUI	Pharmaciens	PUI	Rapport Nb Pharmaciens / Nb PUI
16 - CHARENTE	30	7	7	5	37	12	5,80
17 - CHARENTE-MARITIME	42	10	18	13	60	23	2,97
19 - CORRÈZE	28	9	6	4	34	13	2,28
23 - CREUSE	15	7	4	2	19	9	2,19
24 - DORDOGNE	25	12	13	7	38	19	3,42
33 - GIRONDE	92	16	79	44	171	60	2,19
40 - LANDES	22	5	12	12	34	17	5,80
47 - LOT-ET-GARONNE	16	6	9	4	25	10	2,97
64 - PYRÉNÉES-ATLANTIQUES	37	9	32	27	69	36	2,28
79 - DEUX-SÈVRES	33	13	6	4	39	17	2,19
86 - VIENNE	37	6	11	8	48	14	3,42
87 - HAUTE-VIENNE	48	12	11	6	59	18	2,19
NOUVELLE-AQUITAINE	425	112	208	136	633	248	2,55

Source : données CNOP, traitement Crédoc
Champ : ensemble des pharmaciens inscrits en section H en Nouvelle-Aquitaine.

NOMBRE DE POSTES OCCUPÉS PAR TYPE DE CONTRAT PAR DÉPARTEMENT

Département	Public			Privé			Public + Privé			Rapport sur le département	
	Temps partiel	Temps plein	TOTAL	Temps partiel	Temps plein	TOTAL	Temps partiel	Temps plein	TOTAL	Temps partiel	Temps plein
16 - CHARENTE	5	25	30	2	5	7	7	30	37	19 %	81 %
17 - CHARENTE-MARITIME	7	35	42	12	6	18	19	41	60	32 %	68 %
19 - CORRÈZE	9	19	28	3	3	6	12	22	34	35 %	65 %
23 - CREUSE	3	12	15	2	2	4	5	14	19	26 %	74 %
24 - DORDOGNE	6	19	25	4	9	13	10	28	38	26 %	74 %
33 - GIRONDE	9	83	92	44	35	79	53	118	171	31 %	69 %
40 - LANDES	3	19	22	8	4	12	11	23	34	32 %	68 %
47 - LOT-ET-GARONNE	5	11	16	5	4	9	10	15	25	40 %	60 %
64 - PYRÉNÉES-ATLANTIQUES	7	30	37	18	14	32	25	44	69	36 %	64 %
79 - DEUX-SÈVRES	10	23	33	5	1	6	15	24	39	38 %	62 %
86 - VIENNE	10	27	37	7	4	11	17	31	48	35 %	65 %
87 - HAUTE-VIENNE	15	33	48	4	7	11	19	40	59	32 %	68 %
NOUVELLE-AQUITAINE	89	336	425	114	94	208	203	430	633	32 %	68 %

Source : données CNOP, traitement Crédoc
Champ : ensemble des pharmaciens inscrits en section H en Nouvelle-Aquitaine.



RÉPARTITION DES ACTIVITÉS DIVERSES PAR DÉPARTEMENT

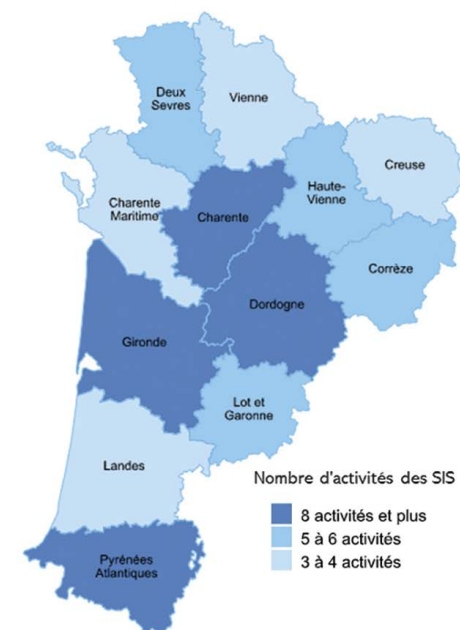
Département	Centre de soins, d'accompagnement et de prévention en addictologie (CSAPA)	Pharmaciens hygiénistes	Centre de planification et d'éducation familiale (CPEF)	Établissements français du sang (EFS)	Autres fonctions	Total
16 - CHARENTE	0	0	0	0	0	0
17 - CHARENTE-MARITIME	0	1	0	2	0	3
19 - CORRÈZE	0	0	0	0	0	0
23 - CREUSE	0	0	0	0	0	0
24 - DORDOGNE	3	0	0	0	0	3
33 - GIRONDE	0	0	0	0	2	2
40 - LANDES	2	0	0	0	0	2
47 - LOT-ET-GARONNE	1	1	0	0	0	2
64 - PYRÉNÉES-ATLANTIQUES	2	1	0	3	0	6
79 - DEUX-SÈVRES	0	0	0	0	0	0
86 - VIENNE	0	0	0	0	0	0
87 - HAUTE-VIENNE	0	0	0	0	1	1
NOUVELLE-AQUITAINE	8	3	0	5	3	19

Source : données CNOP, traitement Crédoc
 Champ : activités diverses des pharmaciens inscrits en section H en Nouvelle-Aquitaine.

ACTIVITÉS DES PHARMACIENS SAPEURS-POMPIERS DES SERVICES D'INCENDIE ET DE SECOURS (SIS)

Activités des SIS
421 en France métropolitaine
16,6 % en région Nouvelle-Aquitaine
70 activités réparties sur les 12 départements de la région

CARTOGRAPHIE DU NOMBRE D'ACTIVITÉS DES SIS



Source : données CNOP, traitement Crédoc
 Champ : activités des SIS en section H en Nouvelle-Aquitaine.





SECTION G

PHARMACIENS BIOLOGISTES MÉDICAUX

Chiffres clés



549
INSCRITS
PAR ACTIVITÉ



331 **71**
SITES PRIVÉS SITES PUBLICS



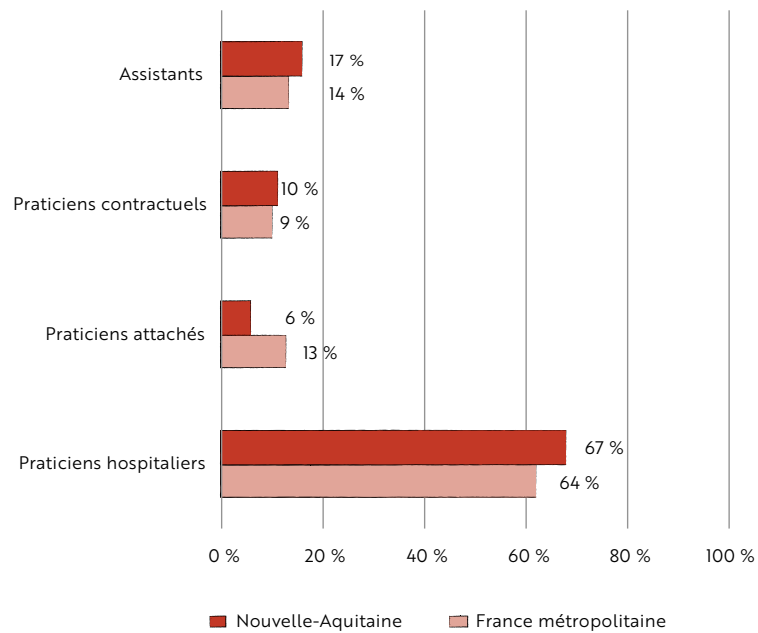
57 % **43 %**
FEMMES HOMMES
RÉPARTITION GLOBALE



49,0
ÂGE MOYEN
(-0,7 an par rapport à l'âge moyen
en section G)

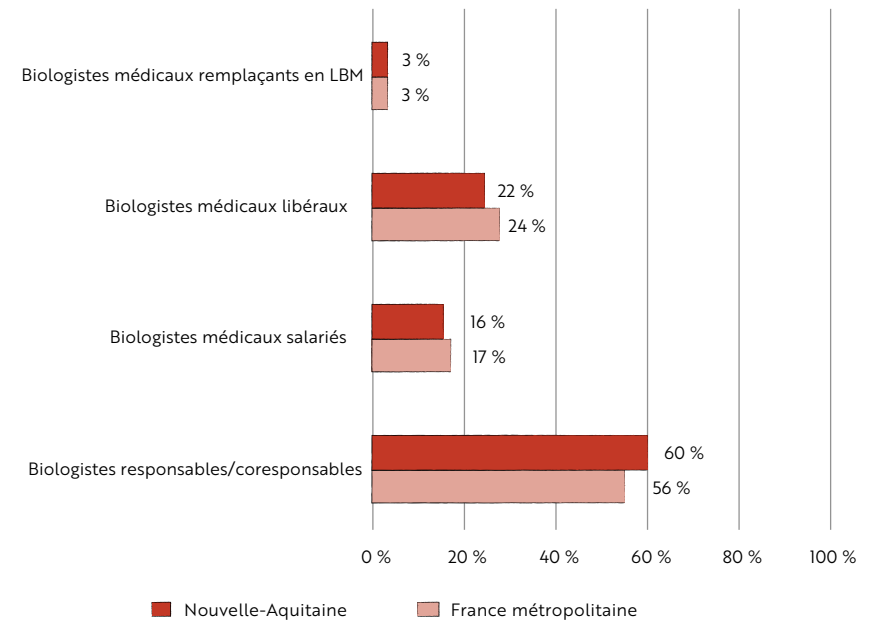


RÉPARTITION PAR FONCTION DES PHARMACIENS BIOLOGISTES MÉDICAUX
DANS LE SECTEUR PUBLIC EN RÉGION ET EN MÉTROPOLE



Source : données CNOP, traitement Crédoc
Champ : ensemble des pharmaciens biologistes médicaux du secteur public.

RÉPARTITION PAR FONCTION DES PHARMACIENS BIOLOGISTES MÉDICAUX
DANS LE SECTEUR PRIVÉ EN RÉGION ET EN MÉTROPOLE



Source : données CNOP, traitement Crédoc
Champ : ensemble des pharmaciens biologistes médicaux du secteur privé.



RÉPARTITION DES PHARMACIENS BIOLOGISTES MÉDICAUX
PAR FONCTION ET PAR DÉPARTEMENT DANS LE SECTEUR PUBLIC

Département	Praticiens hospitaliers	Praticiens attachés	Praticiens contractuels	Assistants	Total	Part du département dans la région
16 - CHARENTE	2	0	0	0	2	1 %
17 - CHARENTE -MARITIME	6	0	1	2	9	5 %
19 - CORRÈZE	3	0	1	0	4	2 %
23 - CREUSE	4	0	2	0	6	3 %
24 - DORDOGNE	2	0	0	0	2	1 %
33 - GIRONDE	38	7	6	20	71	38 %
40 - LANDES	6	0	0	1	7	4 %
47 - LOT-ET-GARONNE	3	0	0	1	4	2 %
64 - PYRÉNÉES-ATLANTIQUES	11	0	0	2	13	7 %
79 - DEUX-SÈVRES	6	0	1	0	7	4 %
86 - VIENNE	27	5	5	5	42	22 %
87 - HAUTE-VIENNE	18	0	2	2	22	12 %
NOUVELLE-AQUITAINE	126	12	18	33	189	100 %

Source : données CNOP, traitement Crédoc
Champ : pharmaciens inscrits en section G en Nouvelle-Aquitaine.

RÉPARTITION DES PHARMACIENS BIOLOGISTES MÉDICAUX
PAR FONCTION ET PAR DÉPARTEMENT DANS LE SECTEUR PRIVÉ

Département	Biologistes responsables / coresponsables	Biologistes médicaux salariés	Biologistes médicaux libéraux	Biologistes médicaux remplaçants en LBM	Total	Part du département dans la région
16 - CHARENTE	8	0	1	1	10	3 %
17 - CHARENTE -MARITIME	14	4	13	1	32	10 %
19 - CORRÈZE	1	1	0	0	2	1 %
23 - CREUSE	0	0	0	1	1	0 %
24 - DORDOGNE	15	2	1	1	19	6 %
33 - GIRONDE	63	16	50	2	131	40 %
40 - LANDES	10	1	1	0	12	4 %
47 - LOT-ET-GARONNE	6	0	0	0	6	2 %
64 - PYRÉNÉES-ATLANTIQUES	36	5	11	0	52	16 %
79 - DEUX-SÈVRES	7	8	0	1	16	5 %
86 - VIENNE	13	3	1	2	19	6 %
87 - HAUTE-VIENNE	19	5	3	0	27	8 %
NOUVELLE-AQUITAINE	192	45	81	9	327	100 %

Source : données CNOP, traitement Crédoc
Champ : pharmaciens inscrits en section G en Nouvelle-Aquitaine



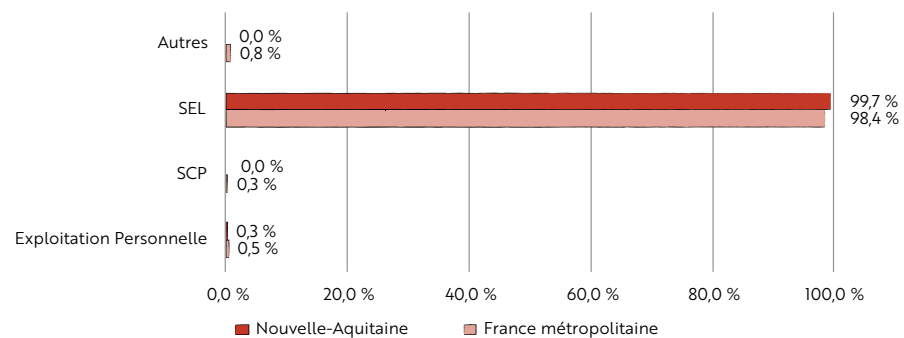
Structures juridiques

RÉPARTITION DES SITES PRIVÉS SELON LES DIFFÉRENTES FORMES D'EXPLOITATION DES LABORATOIRES PRIVÉS PAR DÉPARTEMENT

Département	Exploitation Personnelle	SCP	SEL	Autres	Total
16 - CHARENTE	0	0	16	0	16
17 - CHARENTE-MARITIME	0	0	29	0	29
19 - CORRÈZE	1	0	13	0	14
23 - CREUSE	0	0	4	0	4
24 - DORDOGNE	0	0	21	0	21
33 - GIRONDE	0	0	107	0	107
40 - LANDES	0	0	28	0	28
47 - LOT-ET-GARONNE	0	0	16	0	16
64 - PYRÉNÉES-ATLANTIQUES	0	0	55	0	55
79 - DEUX-SÈVRES	0	0	15	0	15
86 - VIENNE	0	0	11	0	11
87 - HAUTE-VIENNE	0	0	16	0	16
NOUVELLE-AQUITAINE	1	0	331	0	332

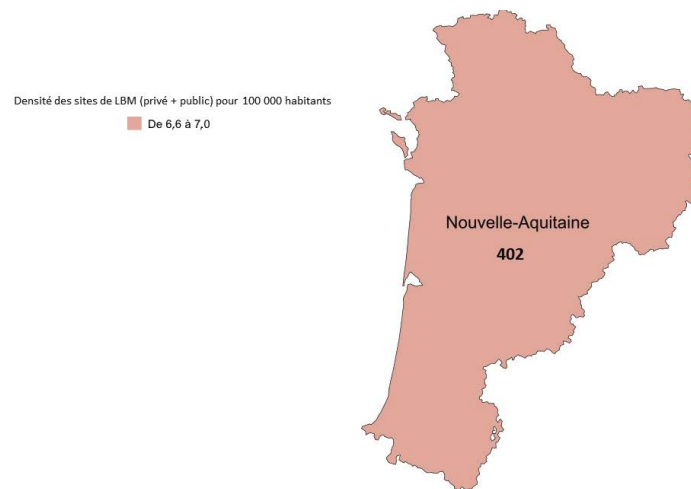
Source : données CNOP, traitement Crédoc
Champ : ensemble des sites privés en Nouvelle-Aquitaine.

RÉPARTITION DES SITES PRIVÉS SELON LES FORMES D'EXPLOITATION EN RÉGION ET EN MÉTROPOLE



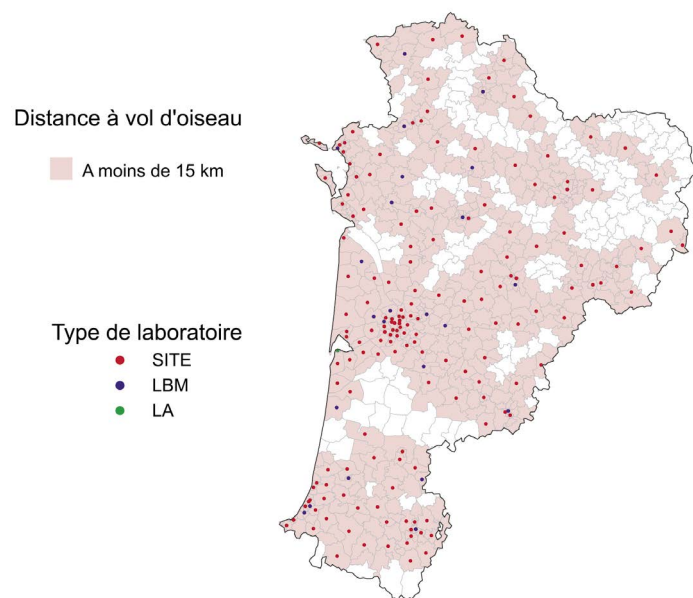
Source : données CNOP, traitement Crédoc
Champ : ensemble des sites privés en section C.

DENSITÉ DES SITES DE LABORATOIRE DE BIOLOGIE MÉDICALE (PUBLIC + PRIVÉ) PAR HABITANT



Source : données CNOP, traitement Crédoc
Champ : ensemble des laboratoires de biologie médicale en Nouvelle-Aquitaine.

6,7 laboratoires de biologie médicale pour 100 000 habitants



Source : données CNOP, traitement Crédoc
Champ : ensemble des laboratoires de biologie médicale privés en Nouvelle-Aquitaine.

Diminution du nombre de SEL entre 2010 et 2020

■ Plus de 74%



Source : données CNOP, traitement Crédoc
Champ : ensemble des SEL en Nouvelle-Aquitaine.

-72% de SEL
sur cette période





SECTION C

PHARMACIENS DE LA DISTRIBUTION EN GROS

Chiffres clés



112

INSCRITS PAR ACTIVITÉ



50

ÉTABLISSEMENTS
DISTRIBUTEURS



58%

FEMMES



42%

HOMMES

RÉPARTITION GLOBALE



45,8

ÂGE MOYEN

(+0,3 an par rapport
à l'âge moyen en section C)



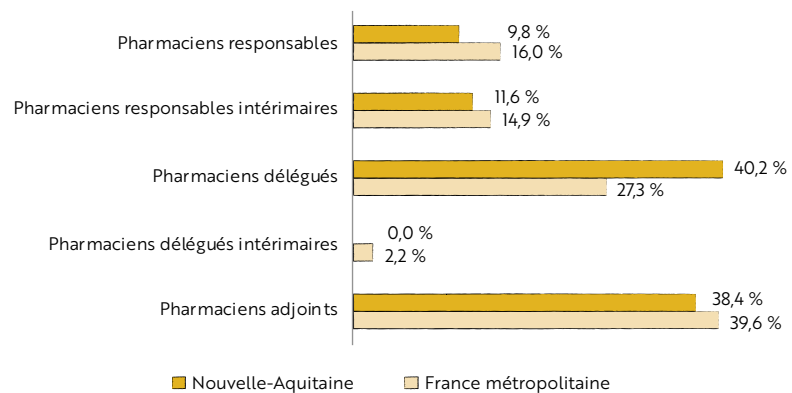
RÉPARTITION PAR FONCTION ET PAR DÉPARTEMENT DES PHARMACIENS DE LA DISTRIBUTION EN GROS

Département	Pharmaciens responsables	Pharmaciens responsables intérimaires	Pharmaciens délégués	Pharmaciens délégués intérimaires	Pharmaciens adjoints	Total	Part du département dans la région
16 - CHARENTE	0	0	2	0	0	2	2 %
17 - CHARENTE-MARITIME	0	0	4	0	0	4	4 %
19 - CORRÈZE	1	2	4	0	3	10	9 %
23 - CREUSE	0	0	0	0	0	0	0 %
24 - DORDOGNE	0	0	2	0	0	2	2 %
33 - GIRONDE	6	7	7	0	33	53	47 %
40 - LANDES	0	0	0	0	0	0	0 %
47 - LOT-ET-GARONNE	3	3	4	0	4	14	13 %
64 - PYRÉNÉES-ATLANTIQUES	0	0	10	0	0	10	9 %
79 - DEUX-SÈVRES	0	0	4	0	1	5	4 %
86 - VIENNE	0	0	6	0	0	6	5 %
87 - HAUTE-VIENNE	1	1	2	0	2	6	5 %
NOUVELLE-AQUITAINE	11	13	45	0	43	112	100 %

Source : données CNOP, traitement Crédoc

Champ : ensemble des pharmaciens inscrits en section C.

RÉPARTITION PAR FONCTION DES PHARMACIENS DE LA DISTRIBUTION EN RÉGION ET EN FRANCE



Source : données CNOP, traitement Crédoc

Champ : ensemble des pharmaciens inscrits en section C en Nouvelle-Aquitaine.





SECTION B

PHARMACIENS DE L'INDUSTRIE

Chiffres clés



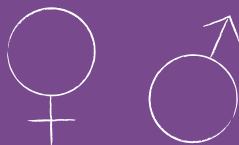
212

INSCRITS PAR ACTIVITÉ



39

ÉTABLISSEMENTS



63%

FEMMES

37%

HOMMES

RÉPARTITION GLOBALE



41,3

ÂGE MOYEN

(-0,7 an par rapport à l'âge moyen
en section B)

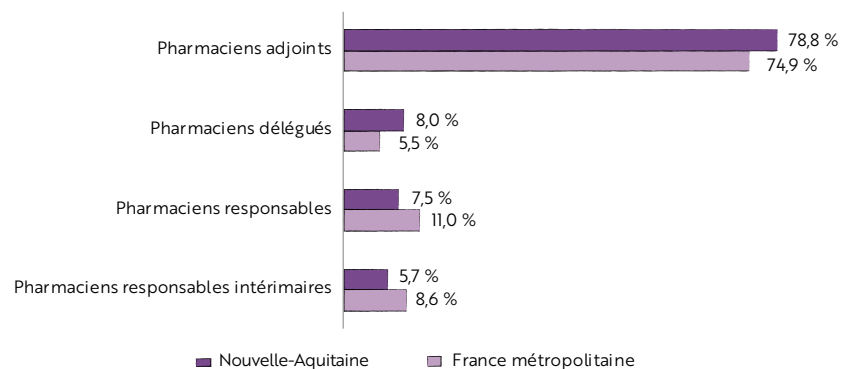


RÉPARTITION PAR FONCTION ET PAR DÉPARTEMENT DES PHARMACIENS DE L'INDUSTRIE

Département	Pharmaciens adjoints	Pharmaciens délégués	Pharmaciens responsables	Pharmaciens responsables intérimaires	Total	Part du département dans la région	Évolution 2015-2020
16 - CHARENTE	1	0	1	1	3	1 %	+50,0 %
17 - CHARENTE-MARITIME	1	0	1	0	2	1 %	-50,0 %
19 - CORRÈZE	4	1	1	0	6	3 %	+200,0 %
23 - CREUSE	0	1	1	1	3	1 %	0,0 %
24 - DORDOGNE	0	0	0	0	0	0 %	0,0 %
33 - GIRONDE	87	5	8	7	107	50 %	+23,0 %
40 - LANDES	0	0	0	0	0	0 %	0,0 %
47 - LOT-ET-GARONNE	37	5	0	0	42	20 %	-2,3 %
64 - PYRÉNÉES-ATLANTIQUES	21	3	3	3	30	14 %	+15,4 %
79 - DEUX-SÈVRES	1	1	0	0	2	1 %	-33,3 %
86 - VIENNE	0	0	0	0	0	0 %	-100,0 %
87 - HAUTE-VIENNE	15	1	1	0	17	8 %	+54,5 %
NOUVELLE-AQUITAINE	167	17	16	12	212	100 %	+17,8 %

Source : données CNOP, traitement Crédoc
 Champ : pharmaciens inscrits en section B en Nouvelle-Aquitaine.

RÉPARTITION PAR FONCTION DES PHARMACIENS DE L'INDUSTRIE EN RÉGION ET EN FRANCE



Source : données CNOP, traitement Crédoc
 Champ : pharmaciens inscrits en section B.